

# JINDING®

## 使用说明书

180 抛光机 JD3803C



使用前请仔细阅读本说明书

江苏金鼎电动工具集团有限公司

地址：江苏省常州市湟里镇金鼎路 28 号

电话：0519-83341246

传真：0519-89802008

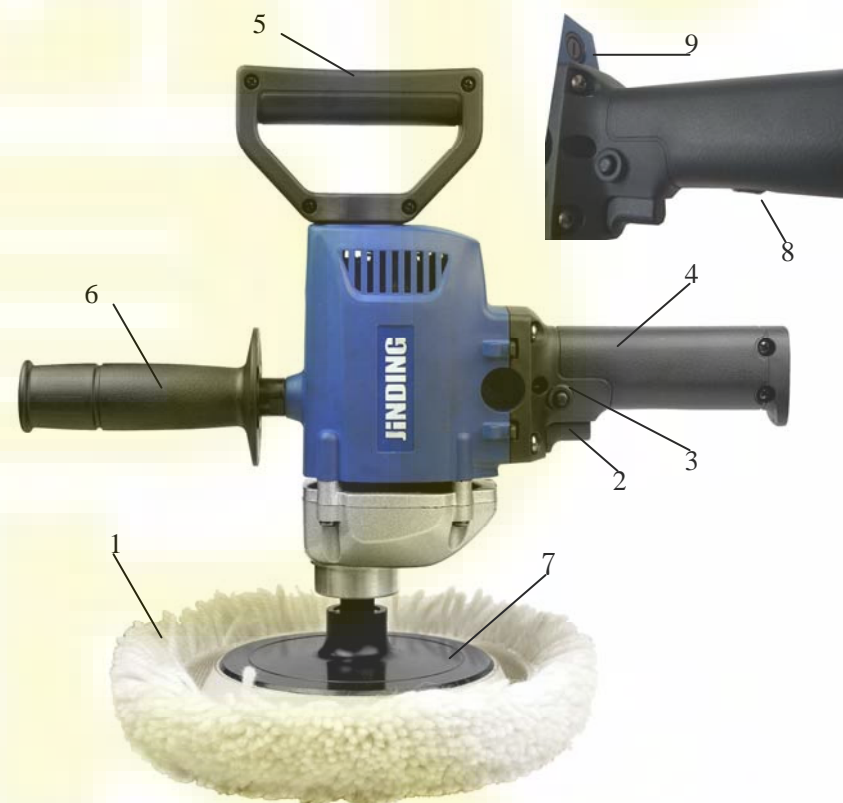
电子邮件：service@jinding.com

网址：www.jinding.com

- 概述

感谢您购买和使用金鼎牌电动工具，金鼎牌电动工具是中国名牌产品。本产品是一种具有双重绝缘的 II 类手持式电动工具。广泛适用于在金属表面进行抛光作业，也可用于在汽车外壳表面上进行打蜡作业，使用安全可靠，操作方便，是您理想的帮手。

- 功能图



序号	名称	序号	名称
1	抛光盘	6	辅助手柄
2	主开关按钮	7	砂盘
3	开关锁钮	8	调速旋钮
4	手柄	9	碳刷帽
5	后手柄		

### ● 技术参数

型号	JD3803C
额定电压	220V~, 50Hz
额定输入功率	850W
空载转速	1000-2400r/min
砂盘直径	Ø165mm
羊毛抛盘直径	Ø180mm
净重	2.8kg

### ● 一般安全规则

**警告！** 阅读说明。没有按照以下列举的说明而使用或操作将导致触电、着火和/或严重伤害。在所有以下列举的警告中的术语—“电动工具”指市电驱动的（有线）电动工具

保存这些说明

#### a) 工作场地

- 1) 保持工作场地清洁和明亮。混乱和黑暗的场地会引发事故。
- 2) 不要在易爆环境, 如有易燃液体、气体或粉尘的环境下操作电动工具。电动工具产生的火花会点燃粉尘或气体。
- 3) 让儿童和旁观者离开后操纵电动工具。分心会使你放松控制。

#### b) 电器安全

- 1) 电动工具插头必须与插座相配。绝不能以任何方式改装插头。需接地的电动工具不能使用任何转换插头。未经改装的插头和相配的插座将减少触电危险。
- 2) 避免人体接触接地表面，如管道、散热片和冰箱。如果你身体接地会增加触电危险。
- 3) 不得将电动工具暴露在雨中或潮湿环境中。水进入电动工具将增加触电危险。
- 4) 不得滥用电线。绝不能用电线搬运、拉动电动工具或拔出其插头。让电动工具远离热、油、锐边或运动部件。受损或缠绕的电线会增加触电危险。
- 5) 当在户外使用电动工具时，使用适合户外使用的外接电线。适合户外使用的电线将减少触电危险。

#### c) 人身安全

- 1) 保持警觉，当操作电动工具时关注所从事的操作并保持清醒。切勿在有疲倦，药物、酒精或治疗反应下操作电动工具。在操作电动工具期间精力分散会导致严重人身伤害。
- 2) 使用安全装置。始终配带护目镜。安全装置，诸如适当条件下的防尘面具、防滑安全鞋、安全帽、听力防护等装置能减少人身伤害。
- 3) 避免突然起动。确保开关在插入插头时处于关断位置。手指放在已接通电源的开关上或开关处于接通时插入插头可能会导致危险。
- 4) 在电动工具接通之前，拿掉所有调节钥匙或扳手。遗留在电动工具旋转零件上的扳手或钥匙会导致人身伤害。
- 5) 手不要伸得太长。时刻注意脚下和身体平衡。这样在以外情况下能很好地控制电动工具。
- 6) 着装适当。不要穿宽松衣服或佩带饰品。让你的头发、衣服和袖子远离运动部件。宽松衣服、佩饰或长发可能会卷入运动部件。
- 7) 如果提供了与排屑装置、集尘设备连接用的装置，则确保

他们连接完好且使用得当。使用这些装置可减少碎屑引起的危险。

#### d) 电动工具使用和注意事项

- 1) 不要滥用电动工具，根据用途使用适当的电动工具。选用适当的设计额定值的电动工具会使你工作更有效、更安全。
- 2) 如果开关不能接通或关断工具电源，则不能使用该电动工具。不能用开关来控制的电动工具是危险的且必须进行修理。
- 3) 在进行任何调节、更换附件或贮存电动工具之前，必须从电源上拔掉插头和/或将电池盒脱开电源。这种防护性措施将减少电动工具突然起动的危险。
- 4) 将闲置电动工具贮存在儿童所及范围之外，并且不要让不熟悉电动工具或对这些说明不了解的人操作电动工具。电动工具在未经训练的用户手中是危险的。
- 5) 保养电动工具。检查运动件的安装偏差或卡住、零件破损情况和影响电动工具运行的其他条件。如有损坏，电动工具必须在使用前修理好。许多事故由维护不良的电动工具引发。
- 6) 保持切削刀具锋利和清洁。保养良好的有锋利切削刃的刀具不易卡住而且容易控制。
- 7) 按照使用说明书以及打算使用的电动工具的特殊类型要求的方式，考虑作业条件和进行的作业来使用电动工具、附件和工具的刀头等。将电动工具用作那些与要求不符的操作可能会导致危险情况

#### e) 维修

- 1) 将你的电动工具送交专业维修人员，必须使用同样的备件进行更换。这样将确保所维修的电动工具的安全性。

##### ● 特别注意事项

1. 本工具在工作中会产生危害人体的灰尘，在使用时必须带上

口罩

2. 在调节、更换工具、维修和保养时，应先关断工具开关并拔下电源插头；
3. 工具的电源线不得任意接长和拆换。当电源离工具的操作距离较远而电源线不够长时，应采用适当的耦合器进行连接。
4. 使用工具时，请装上辅助手柄。
5. 维修应由具有专业维修人员进行。

##### ● 开关的操作

工具的启动，只要按紧主开关按钮即可。放松主开关按钮工具会停止转动，要使工具连续运转，可在按紧主开关按钮后压下开关锁钮，开关就锁定在接通位置，工具将连续运转。要使工具停止运转，只要再次紧按主开关按钮并立即松开，开关将解除锁定，工具停止运转。

##### ● 调速

本工具具有电子调速功能，转速可在 1000-24000r/min 之间任意调节。位于工具手柄下方的调速旋钮上有数字 1-5，旋至数字越大转速越高，旋至 MAX 时转速最高。作业时可根据需要调至合适转速。

##### ● 安装和更换抛盘

在进行抛光作业时，需安装抛盘。安装抛盘时，只要直接将抛盘贴于砂盘的刺毛皮上即可。更换抛盘时，只要先将旧抛盘从砂盘上撕下，然后贴上新抛盘。

##### ● 使用

1. 每次使用前应该核对电源电压的铭牌标定的额定电压，两者一致方能使用。
2. 在工作时请勿将手或其它物体遮住进风口，以免造成工具通风不良，电机过热而烧坏。

##### ● 检查、维修

1. 日常检查

工具在使用前必须进行日常检查, 检查项目至少如下:

- a) 首次启用的工具须检查是否有认证标志和合格证;
- b) 外壳、手柄等是否有裂缝或破损;
- c) 电源线和插头是否完好;
- d) 开关是否正常、灵活;
- e) 机械防护装置是否完好;
- f) 工具转动是否灵活、轻快, 无阻滞现象;
- g) 安装螺钉是否松动等。

如发现有异常情况应修复后才能使用。

## 2. 定期检查和维修

a) 工具的使用单位应根据工具的使用频次和使用环境等确定定期检查时间;

b) 工具的定期检查应有专业知识的人员进行, 并用 500V 兆欧表测量带电零件与机壳之间的绝缘电阻, 不得低于 7 兆欧。若低于此值应进行干燥处理。如发现工具有异常情况应立即维修;

c) 工具的维修必须由原生产企业认可的维修单位进行;

d) 对经维修、检查合格的工具应在工具适当部位贴上合格标识, 内容包括: 工具编号、检查日期、合格标记、检查人姓名、有效期等;

e) 使用者和维修部门不得任意修改工具的原设计参数, 不得采用低于原材料性能的代用品。更换零部件必须与原规格参数相符。

## ● 保养

a) 经常用刷子小心地清理工具的通风孔, 避免通风孔堵塞而使电机过热;

b) 当碳刷用完 (短于 5mm) 时必须及时更换, 通常两只碳刷同时更换; 更换碳刷时, 只要用罗丝刀取下碳刷帽, 取出旧碳刷, 放进新碳刷, 然后拧紧碳刷帽。

**注意: 更换的碳刷必须是我公司的配套备件碳刷**

## ● 装箱单

主机	1 台
砂盘	1 个
说明书	1 份
合格证	1 份 (说明书封底页)
扳手	1 把
碳刷	1 付 (2 个)

## ● 质量保证

1, 确因制造原因所导致的故障, 我公司负责包修。期限为: 自购买日起三个月内 (即: 换向器直径磨损在 0.2mm 以内)。  
保修时请出示发票。

2. 出现以下情况之一者, 不属保修范围

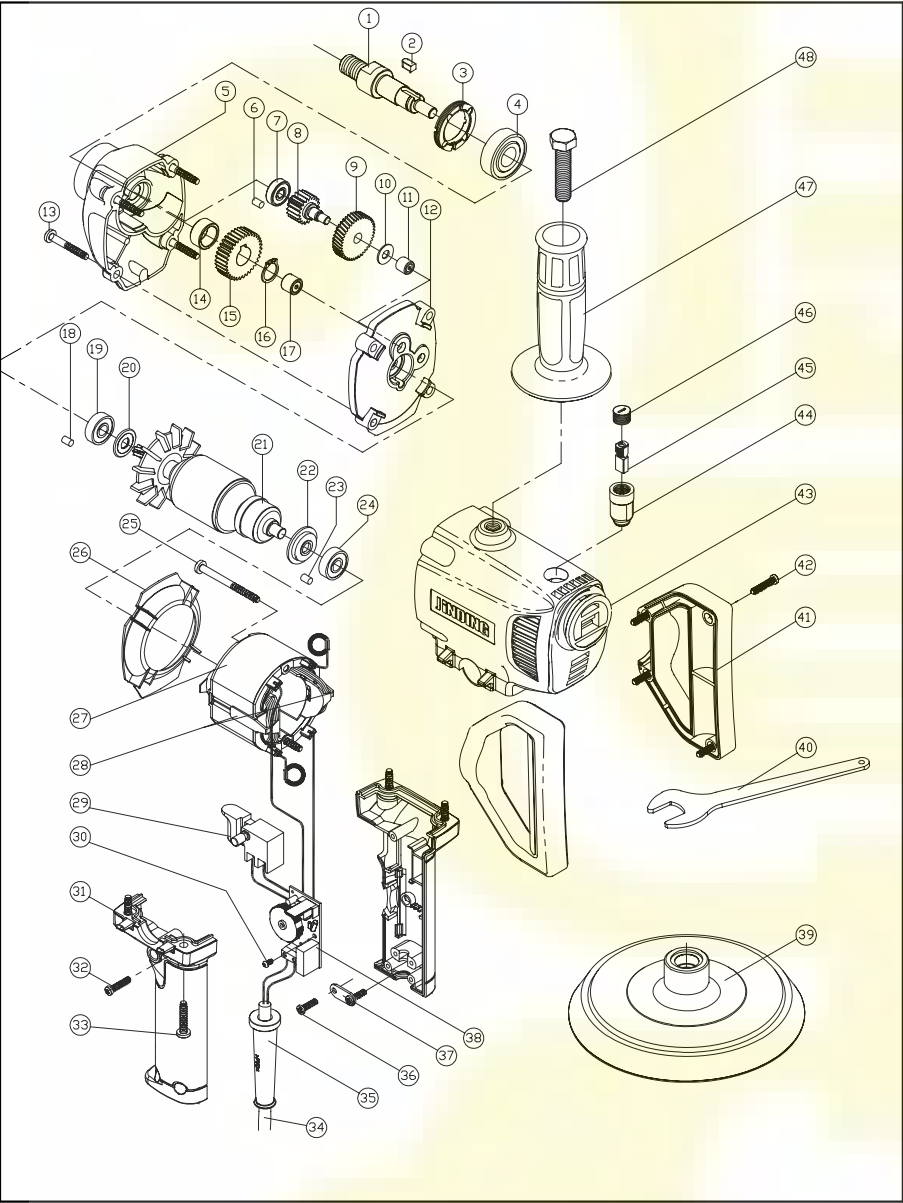
- a. 自然磨损、消耗性零配件的正常磨损
- b. 超负荷工作或使用不当等造成的损坏
- c. 任何经自行开启、修理、更换零件或改装过的产品
- d. 因运输或保管不当造成的损坏

**为了保证产品的安全和使用, 请将您的电动工具送交本公司在销售地的特约维修中心进行维修。**

**全国免费售后服务电话: 400-881-9050**



JD3803C 180 抛光机零部件对照表



序号	代号	名称	数量	序号	代号	名称	数量
1	2040040084	输出轴	1	36	4030010099	十字槽盘头自攻螺钉ST3.9x14	2
2	4120010004	平键	1	37	2030050002	电缆压板	1
3	2020150056	并紧螺栓	1	38	1130010168	调速线路板	1
4	4010010109	深沟球轴承6202-2Z	1	39	1150020102	砂盘	1
5	2020020021	齿轮箱	1	40	6140010019	扳手	1
6	3140090015	橡胶柱	1	41	3120070086	后手柄	1
7	4010010031	深沟球轴承626-2Z	1	42	4030010106	十字槽盘头自攻螺钉ST3.9x19	4
8	2040070012	双联轴齿	1	43	3011010007	筒体	1
9	2040080017	双联齿轮	1	44	1230030005	刷握组件	2
10	3150240010	胶木垫圈	1	45	1230010079	碳刷	2
11	4010020029	滚针轴承 BK0609	1	46	3150140021	刷握帽	2
12	2020150055	中间盖	1	47	3120070076	辅助手柄	1
13	4030010193	十字槽盘头自攻螺钉ST4.9x35	4	48	4050010036	六角螺栓M12x50	1
14	2010080090	轴套	1				
15	2040070013	大齿轮	1				
16	4100020010	轴用弹性挡圈Ø14x1	1				
17	4010020028	滚针轴承 BK0810	1				
18	3140090015	橡胶柱	1				
19	4010010048	深沟球轴承 608 2RS	1				
20	3140020051	密封圈	1				
21	1010010005	转子	1				
22	3150240009	轴承挡圈	1				
23	3140090015	橡胶柱	1				
24	4010010036	深沟球轴承 608-2Z	1				
25	4030010194	十字槽盘头自攻螺钉ST4.9x55	2				
26	3150050050	导风圈	1				
27	1020010004	定子	1				
28	3150160135	定子线夹	1				
29	1062020045	开关	1				
30	4030010020	十字槽盘头自攻螺钉ST2.9x6	1				
31	3120070090	主手柄	1				
32	4030010106	十字槽盘头自攻螺钉ST3.9x19	3				
33	4030010192	十字槽盘头自攻螺钉ST4.9x25	4				
34	1190500001	3C 插头线	1				
35	3140010054	电缆护套	1				