

**SAMSUNG ELECTRONICS**



# GT-B7702 使用说明书



中国移动通信  
CHINA MOBILE



# 使用本说明书

感谢您购买三星手机。本手机基于三星的高科技和高标准，为您提供高品质的移动沟通和娱乐享受。

本使用说明书专门用于指导您了解手机的功能与特性。

- 使用手机之前，请先仔细阅读本说明书，以确保安全和正确使用。
- 本说明书中的说明基于手机的默认设定。
- 请妥善保存本说明书以供日后参考。

## 指示图标

在开始使用前，请先熟悉本说明书中的图标：



**警告**— 可能伤及自己或他人。



**小心**— 可能损坏手机或其它设备。



**注意**— 注释、使用提示或附加信息。

- **参照**— 具有相关信息的页面。例如：  
► 12 页（表示“参照12 页”）。
- **下一步**— 为执行步骤必须选择的选项或功能表的次序。例如：在待机模式下，选择**信息** → **新建信息**（表示**信息**，下一步**新建信息**）。
- [ ] **方括号**— 手机按键。例如：[⏻]（表示电源开/关/ 结束键）。

## 版权信息

本机所采用的技术和产品的权利归各自的所有人所有：

- Bluetooth® 是世界各地Bluetooth SIG 公司的注册商标。
- Java™ 是 Sun Microsystems 公司的商标。
- Windows Media Player® 是 Microsoft Corporation 的注册商标。

# CE0168

# 目录

## 安装 ..... 8

配件介绍 ..... 8

安装 **SIM** 或 **USIM** 卡和电池 ..... 8

电池充电 ..... 10

插入存储卡（选配） ..... 13

## 入门指南 ..... 15

开机和关机 ..... 15

了解手机 ..... 16

使用触摸屏 ..... 20

锁定或解锁触摸屏和按键 ..... 21

访问功能表 ..... 21

切换应用程序 ..... 21

使用小组件 ..... 22

自定义手机 ..... 22

管理 **SIM** 或 **USIM** 卡 ..... 25

输入文本 ..... 27

## 通讯 ..... 30

通话 ..... 30

通话记录 ..... 35

信息 ..... 35

## 娱乐 ..... 43

照相机 ..... 43

音乐播放器 ..... 50

视频播放器 ..... 52

FM 收音机 ..... 53

百宝箱 ..... 55

## 个人信息 ..... 56

电话簿 ..... 56

照片联系人 ..... 59

日历 ..... 59

任务 ..... 60

备忘录 ..... 61

录音机 ..... 62

## WAP ..... 64

互联网 ..... 64

音乐随身听 ..... 67

手机视频 ..... 67

139 邮箱 ..... 67

飞信 ..... 68

移动梦网 ..... 68

号簿管家 ..... 68

手机证券 ..... 69

手机导航 ..... 69

快讯 ..... 69

## 连接功能 ..... 70

蓝牙 ..... 70

个人电脑连接 ..... 72

## 工具 ..... 75

闹钟 ..... 75

计算器 ..... 75

单位换算 ..... 76

客户服务 ..... 76

词典 ..... 77

照片浏览器 ..... 78

图片编辑器 ..... 78

视频编辑器 ..... 80

条码识别 ..... 82

我的收藏 ..... 83

SIM 卡应用 ..... 85

秒表 ..... 85

计时器 ..... 85

世界时间 ..... 86

## 设定 ..... 87

访问设定功能表 ..... 87

情景模式 ..... 87

双模 ..... 88

显示和指示灯 ..... 88

时间和日期 ..... 88

提示音 .....	89
手机设定 .....	89
应用程序设定 .....	89
安全 .....	94
网络设定 .....	95
内存设定 .....	95
复位设置 .....	96
软件更新服务 .....	96
功能表功能概述 .....	97
故障排除 .....	99
安全和使用信息 .....	103



# 安装

## 配件介绍

检查产品包装盒内是否有下列物品：

- 手机
- 电池
- 旅行充电器（充电器）
- 使用说明书



只可使用经三星认可的软件。盗版或非法软件可能会导致损坏或故障，制造商对此不予保修。



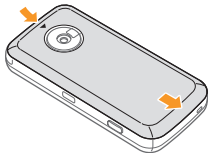
- 随手机提供的物品可能不同，具体取决于您所在地区可使用的或服务提供商所提供的软件和配件。
- 可以向本地三星经销商购买其他配件。
- 随附的配件能为手机提供最好的支持。


## 安装 SIM 或 USIM 卡和电池

当您订购移动电话服务时，将获得一张用户识别模块 (SIM) 卡，其中载有您的订购详细信息，例如个人识别号码 (PIN) 和可选服务。如欲使用 UMTS 或 HSDPA 服务，可购买通用用户识别模块 (USIM) 卡。

如欲安装 SIM 或 USIM 卡和电池：

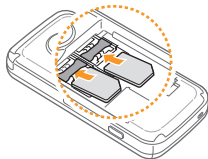
- 1 如果手机处于开机状态，按住 [⏻] 关机。
- 2 取下后盖。



 取下后盖时，请小心不要伤及指甲。

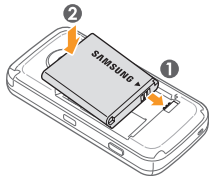
- 3 插入 SIM 卡或 USIM 卡。

手机有 2 个 SIM 卡插槽，允许使用 2 张 SIM 卡或 USIM 卡并在两者之间进行切换。► 25 页

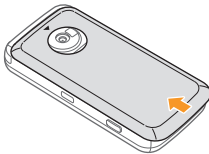


- 使 SIM 或 USIM 卡的金色触点面向下，将其插入手机中。
- 如果插入 2 张 SIM 卡或 USIM 卡，当访问网络服务、发送信息以及打电话时，手机会提示您选择其中的一张卡。
- 如果未插入 SIM 或 USIM 卡，则仅能使用手机的非网络服务和部分功能。
- 如果插入一张 SIM 卡，无论插入卡槽 1 还是卡槽 2，都将作为主卡来运行（TD/GSM）。
- 如果插入两张 SIM 卡，卡槽 1 总是默认为主卡（TD/GSM），卡槽 2 总是默认为副卡（GSM）。

4 插入电池。



5 装回后盖。



## 电池充电


首次使用手机之前，必须为电池充电。

可使用提供的旅行充电器或通过电脑数据线将手机与电脑相连对手机进行充电。



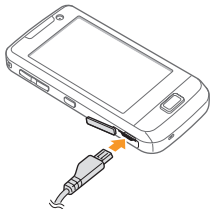
仅使用三星许可的充电器和数据线。未经许可的充电器或数据线会导致电池爆炸或损坏您的手机。



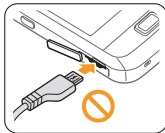
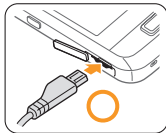
电池电量不足时，手机会发出警告音并显示电量不足信息。电池图标  也会显示空白并闪烁。如果电池电量过低，手机会自动关机。需给电池充电后才能继续使用手机。

## › 用旅行充电器充电

- 1 打开手机多功能插口的外盖。
- 2 将旅行充电器的小端插头插入多功能插口中。



旅行充电器连接不当可能会导致手机严重损坏。对于因误操作造成的损坏，将不予保修。



- 3 将旅行充电器的大端插头插入电源插座中。



- 可在充电时使用手机，但这会延长电池充电的时间。
- 手机在充电时会变热。该现象属于正常情况，不会影响手机的使用寿命或性能。
- 如果手机无法正常充电，请将手机和充电器拿到三星客服中心。

4 当电池充满电（电池图标不再移动）时，断开旅行充电器与手机的连接，然后将旅行充电器从电源插座上拔下。



- 请勿在取下旅行充电器前取出电池。否则会损坏手机。
- 如欲确保达到最佳电池性能，请先将电池完全充电和放电（将电池用完）两三次。

首次为电池充电时，可能需要 3 小时才可使电池充满电。由于电池是耗材，会逐渐损耗，充电时间也会因此缩短。电池的初始充电容量为 1200 毫安。

## ▶ 用电脑数据线充电

充电前，请确保电脑已开机。

- 1 打开手机侧面多功能插口的外盖。
  - 2 将电脑数据线的一端（微型 USB）插入多功能插口。
  - 3 将电脑数据线的另一端连接到电脑的 USB 端口。
- 
- 根据所用的电脑数据线类型，可能需等待片刻才能开始充电。
- 4 当电池充满电（电池图标不再移动）时，断开电脑数据线与手机的连接，然后将其从电脑上拔下。

## 插入存储卡（选配）

如欲存储更多多媒体文件，需要插入存储卡。本手机可支持最大容量达 8 GB 的 microSD™ 或 microSDHC™ 存储卡（取决于存储卡制造商和卡的类型）。



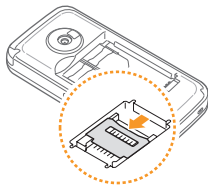
三星使用公认的存储卡行业标准，但是某些品牌可能无法与手机完全兼容。使用不兼容的存储卡可能会损坏手机或存储卡，并损坏存储在卡中的数据。



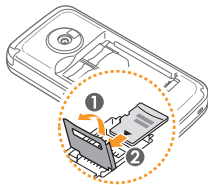
- 本手机仅支持存储卡的 **FAT** 文件结构。如果插入其他文件结构的存储卡，手机会要求重新格式化存储卡或者无法识别存储卡。
- 频繁写入和删除数据会缩短存储卡的使用寿命。

1 取下后盖。

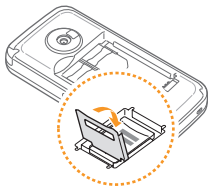
2 打开存储卡盖。



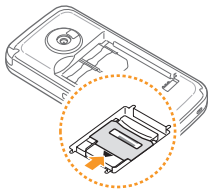
3 拉起存储卡盖并插入存储卡，使其金色触点面向下。



4 合上存储卡盖。



5 锁定存储卡盖。



6 装回后盖。

## 取出存储卡

1 确保手机当前未使用存储卡。

2 取下后盖和电池。

3 解锁并拉起存储卡盖，然后取出存储卡。

❗ 手机正在传送或存取信息时，请勿取出存储卡，否则可能造成数据丢失或损坏手机和存储卡。

## 格式化存储卡

在电脑上格式化存储卡可能会导致存储卡与手机不兼容。请仅在手机上格式化存储卡。

在功能表模式下，选择**设定** → **内存设定** → **存储卡详细信息** → **格式化** → **是**。

❗ 格式化存储卡前，请记得要将所有重要数据备份到手机。因用户操作而导致的数据丢失不在制造商的保修服务范围内。

# 入门指南

## 开机和关机

如欲开机：

- 1 按住 [🔑]。
- 2 输入 PIN 码并选择**确认**（如有必要）。
- 3 选择**确认**以注册新的 SIM 或 USIM 卡。
- 4 选择 SIM 卡槽，然后指定第一张 SIM 或 USIM 卡的名称和信号图标。
- 5 选择**下一页**。
- 6 对另一张 SIM 或 USIM 卡重复此操作。
- 7 SIM 或 USIM 卡注册完毕后，可针对相应的 SIM 或 USIM 卡选择**开**以将其启动。

8 选择**储存**。



如果插入 2 张 SIM 卡，当访问网络服务（例如通话、发送信息和 WAP 服务）时，手机会提示您选择其中的一张卡。

如欲关机，重复上述步骤 1。

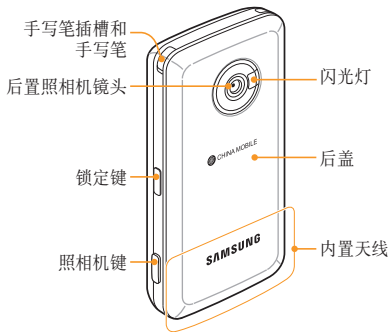
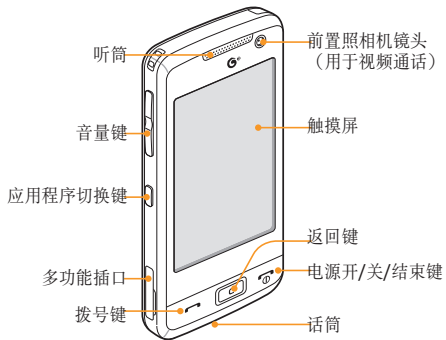


- 在限制使用无线设备的区域（例如飞机上和医院），请遵守所有张贴的警告和官方人员的指示。
- 如欲仅使用手机的非网络服务，可切换到离线模式。► 23 页










# 了解手机

## 手机部位图



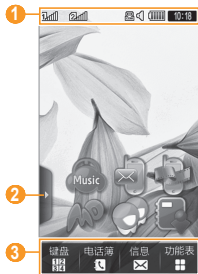
## 按键

按键	功能
 拨号键	拨打或接听电话；在待机模式下，查看最近已拨、未接或已接的号码。
 返回键	在功能表模式下，可返回到上一级。
 电源开/关/结束键	打开或关闭手机（按住）；结束通话；在功能表模式下，返回待机模式。
 音量键	调整手机的音量。

按键	功能
 应用程序切换键	打开应用程序切换窗口以访问其他应用程序，而不退出当前应用程序。
 锁定键	锁定触摸屏和按键；解锁触摸屏和按键（按住）。
 照相机键	在待机模式下，打开照相机；在照相机模式下，拍照或录制视频。

## 待机屏幕

手机处于待机模式时，可查看手机的状态和访问应用程序。



编号	定义
1	查看指示符图标。► 18 页

编号	定义
2	打开小组件工具栏。► 22 页
3	打开键盘，进入 <b>电话簿</b> 和 <b>信息</b> 功能表，以及进入主功能表。

## 指示符图标



显示屏上显示的图标可能会因所在地区或服务提供商而异。

图标	定义
	信号强度
	已连接 GPRS 网络
	已连接 EDGE 网络
	已连接 TD-SCDMA 网络

图标	定义
	已连接 HSDPA 网络
	正在进行语音通话
	正在进行可视呼叫
	漫游中（在正常服务区外）
	已启动呼叫转移
	正与电脑同步
	已连接蓝牙免提车载套件或耳机
	已启动蓝牙
	已启动闹钟
	已插入存储卡

图标	定义
	新短信 (SMS)
	新彩信 (MMS)
	新电子邮件信息
	新语音留言
	已启动正常情景
	已启动静音情景
	电池电量
	当前时间

## 使用触摸屏

使用手机触摸屏可以轻松地选择项目或执行功能。了解使用手写笔和触摸屏的基本操作。



- 为了避免刮擦触摸屏，请勿使用尖锐工具。
- 禁止触摸屏接触其他电子设备。静电放电会导致触摸屏发生故障。
- 禁止触摸屏触水。触摸屏在潮湿环境中或接触到水时可能发生故障。



为了更好地使用触摸屏，使用手机前请取下触摸屏保护膜。

可执行以下操作来控制触摸屏：

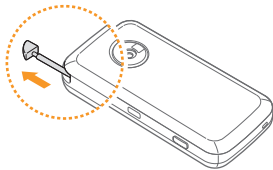
- 点击：用手写笔点击一次来选择或启动功能表、选项或应用程序。

- 拖动：用手写笔点住一个项目，然后拖动手写笔即可移动项目。
- 滚动：点住并向上、向下、向左或向右拖动手写笔来移动到列表中的项目。



也可调整背景灯时间。在功能表模式下，选择**设定 → 显示和指示灯 → 背景灯时间**。

手机侧面有专门用于存放手写笔的插槽。



## 锁定或解锁触摸屏和按键

可以锁定触摸屏和按键，以防止任何意外手机操作。  
如欲锁定，按下 [⏻]。如欲解锁，按住 [⏻]。也可按下 [⏻] 然后点住锁定图标。

## 访问功能表

如欲进入手机的功能表：

- 1 在待机模式下，选择**功能表**进入功能表模式。
- 2 向左或向右滚动到主功能表屏幕。
- 3 选择一个功能表或应用程序。
- 4 选择返回键返回上一级功能表；按下 [⏮] 关闭功能表或应用程序并返回待机模式。

## 切换应用程序

了解如何从功能表切换到其他应用程序，而不关闭当前所用的功能表屏幕。

如欲切换应用程序：

- 1 使用功能表时，按下应用程序切换键。

可使用以下应用程序：

- **通话**：打开拨号屏幕
- **音乐播放器**：启动音乐播放器
- **信息**：访问信息功能表
- **互联网**：启动 WAP 浏览器
- **功能表**：访问主功能表屏幕
- **返回**：关闭应用程序切换窗口

- 2 选择应用程序。

## 使用小组件

小组件是小型应用程序，可在待机屏幕上提供便捷功能和信息。



- 某些小组件需要连接到 WAP 服务。使用基于 WAP 的小组件可能会产生额外的费用。
- 提供的小组件可能随所在地区而异。

如欲打开小组件工具栏和访问小组件：

- 1 在待机模式下，选择屏幕左下方的箭头打开桌面小组件工具栏。
- 2 向上或向下滚动小组件工具栏以查找要使用的小组件。
- 3 将小组件拖动到待机屏幕中，或者在待机屏幕上选择小组件以将其启动。  
如欲将小组件移回至小组件工具栏，可将其拖动到小组件工具栏上的所需位置。

## 自定义手机

根据个人喜好自定义手机可实现更多功能。

### 更改显示语言

- 1 在功能表模式下，选择**设定** → **手机设定** → **语言**。
- 2 选择**显示文字**下的下拉功能表并选择所需的语言。
- 3 选择**储存**。

### 设置当前时间和日期

- 1 在功能表模式下，选择**设定** → **时间和日期**。
- 2 选择时区更新选项和时区。
- 3 设置时间和日期格式，然后输入当前时间和日期。
- 4 选择**储存**。

## › 调整按键音音量

在待机模式下，按下上或下音量键。

## › 调整触摸屏的振动强度

可以调整点击手机屏幕时产生的振动反应的强度。


- 1 在功能表模式下，选择**设定** → **手机设定** → **振动反馈**。
- 2 拖动滑块以调整振动强度。
- 3 选择**储存**。

## › 切换到静音情景

在待机模式下，选择**键盘**，然后点住 **[#]**，可启动或取消静音情景。

## › 设置声音模式

可以通过自定义当前声音模式或切换到其他声音模式来更改手机的声音。如欲设定模式：

- 1 在功能表模式下，选择**设定** → **情景模式**。
- 2 选择当前所用模式旁的 。
- 3 自定义来电、新信息和其他手机声音的声音选项。▶ 87 页



可用的声音选项可能会因所选模式而异。

- 4 选择**储存**。

如欲切换到另一模式，从列表中选择即可。



## › 选择待机屏幕的墙纸

- 1 在功能表模式下，选择**设定** → **显示和指示灯** → **墙纸**。
- 2 向左或向右滚动选择图像。  
如欲从图片文件夹选择图像，可选择**图片**。
- 3 选择**设定**。

## › 调整显示屏的亮度



显示屏的亮度级别会影响手机消耗电池电量的速度。

- 1 在功能表模式下，选择**设定** → **显示和指示灯** → **亮度**。
- 2 拖动滑块以调整亮度的级别。
- 3 选择**储存**。

## › 校准触摸屏

可以校准屏幕，从而使手机更好地识别输入。

- 1 在功能表模式下，选择**设定** → **手机设定** → **校准**。
- 2 点击屏幕上的对象直至完成校准。
- 3 选择**是**。

## › 锁定手机

可通过启动手机密码来锁定手机。

- 1 在功能表模式下，选择**设定** → **安全** → **手机**。
- 2 在**手机锁**下选择**开**，并选择**是**（如有必要）。
- 3 输入 4 到 8 位新密码，然后选择**确认**。
- 4 再次输入新密码并选择**确认**。



第一次访问需要密码的功能表时，手机会提示您创建并确认密码。

如果启动手机锁定，每次开机时都必须输入密码。



- 如果忘记密码，需要将手机带到三星客服中心将其解锁。
- 对于因使用非法软件造成的密码或私人信息丢失或其他损害，三星概不负责。

## › 锁定 SIM 或 USIM 卡

可通过启动随 SIM 或 USIM 卡提供的 PIN 码来锁定手机。

- 1 在功能表模式下，选择**设定** → **安全** → **SIM 卡**。
- 2 在 **PIN 码锁**下选择**开**。
- 3 输入 SIM 或 USIM 卡的 PIN 码并选择**确认**。

如果已启动 PIN 锁，则必须在每次开机时输入 PIN 码。



- 如果多次错误地输入 PIN 码，则 SIM 或 USIM 卡会被锁定。此时必须输入 PIN 解锁密钥 (PUK) 才能解锁 SIM 或 USIM 卡。
- 如果因输入错误的 PUK 而导致 SIM 或 USIM 卡被锁定，请将卡带到服务提供商处进行解锁。

## 管理 SIM 或 USIM 卡

本手机支持双卡模式，您可以同时使用两张 SIM 或 USIM 卡，而无需再换卡。

## › 开启或关闭 SIM 或 USIM 卡

- 1 在功能表模式下，选择**设定** → **双模** → **网络**。
- 2 针对要启动的 SIM 或 USIM 卡选择**开**。
- 3 选择**储存**。

## › 更改 SIM 或 USIM 卡的名称和图标

- 1 在功能表模式下，选择**设定** → **双模** → **注册 SIM**。
- 2 选择卡槽。
- 3 在 **SIM 名称**下，选择文本输入字段然后更改 SIM 或 USIM 卡的名称。
- 4 在 **SIM 图标**下，选择 SIM 或 USIM 卡的图标。
- 5 选择**储存**。

## › 启动手机追踪功能

如果某人在您的手机里插入了新的 SIM 或 USIM 卡，手机追踪功能会自动向预设收件人发送追踪信息，以协助您定位并找回手机。

- 1 在功能表模式下，选择**设定** → **安全** → **手机** → **手机追踪**。
- 2 输入密码并选择**确认**。

- 3 在**启动**下选择**开**以打开手机追踪功能。
- 4 选择**收件人**下的输入字段打开收件人列表。
- 5 选择**到**下的输入字段。
- 6 输入含国家代码的手机号码（带 +）并选择**已完成**。
- 7 选择**确认**保存收件人。
- 8 选择**发件人**下的输入字段。
- 9 输入发件人姓名并选择**已完成**。
- 10 选择**储存** → **接受**。

## 输入文本

可通过在虚拟键盘上选择字符或在屏幕上手写来输入文本。

### 更改文本输入法

点击文本输入字段时，手机会默认显示虚拟键盘。



编号	功能
1	选择音调。
2	插入分隔符。
3	清除输入。
4	插入空格。
5	切换文本输入方法（键盘、全屏幕手写和手写框）。
6	切换文本输入模式。
7	更改输入语言。

## 使用输入法输入文本

### 1 更改文本输入法。

选项	功能
键盘	在键盘上选择字符。
全屏幕手写	在屏幕任意处书写。
手写框	在输入框中书写。

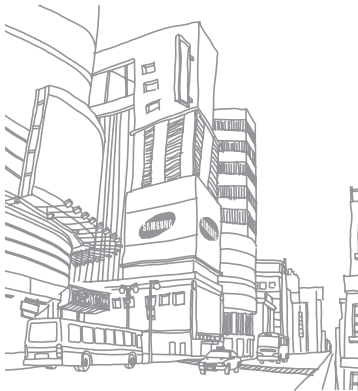
### 2 更改文本输入模式。

### 3 选择相应的虚拟键或在屏幕上进行书写来输入文本。

使用键盘输入文本时，可使用以下模式：

模式	功能
拼音	<ol style="list-style-type: none"><li>1. 选择相应的虚拟键输入拼音。</li><li>2. 如欲输入短语，选择<b>分隔</b>，然后输入更多拼音。</li><li>3. 选择一个拼音。</li><li>4. 如欲选择四种声调中的一种或轻声，在键盘模式中选择<b>音调</b>。</li><li>5. 选择 ▲ 或 ▼，直至出现所需汉字。</li><li>6. 从列表中选择所需汉字。</li></ol>
简体笔划	<ol style="list-style-type: none"><li>1. 选择 <b>1</b> 到 <b>5</b> 输入笔画。无法确定输入哪个笔画时，选择 <b>6</b>。手机会插入一个占位符。</li><li>2. 如欲输入短语，选择<b>分隔</b>，然后输入更多笔划。</li><li>3. 选择 ▲ 或 ▼，直至出现所需汉字。</li><li>4. 从列表中选择所需汉字。</li></ol>

模式	功能
ABC	选择相应的虚拟键，直到屏幕上出现所需的字符。
数字	选择相应的虚拟键输入数字。  在 Abc 或 T9 模式下可点住虚拟键来输入数字。
符号	1. 选择 ◀ 或 ▶ 滚动到所需的符号集。 2. 选择相应的虚拟键输入符号。
图释	选择相应的虚拟键输入表情符号。



# 通讯

## 通话


了解如何使用通话功能，如拨打和接听电话，在通话过程中使用可用选项，或者自定义和使用与通话相关的功能。

### › 拨打和接听电话

#### 拨打电话

1 在待机模式下，选择**键盘**，并输入区号和电话号码。

2 按下 [↵] → **SIM 卡**（如有必要）拨打号码。如果要进行视频通话，选择**视频通话**。

 在通话期间，手机自动锁定触摸屏，以避免意外的输入。如欲解锁，按住 [⏏]。

3 如欲结束通话，按下 [⏏]。



- 使用联系人保存经常拨打的号码。▶ 56 页
- 如欲快速访问通话记录以重新拨打最近拨打的号码，按下 [↵]。

#### 拨打 IP 电话

1 在待机模式下，选择**键盘**，并输入区号和电话号码。

2 选择**更多** → **IP 电话**。

默认 IP 电话前缀号码显示在电话号码之前。




可以更改为其他前缀或添加新 IP 电话前缀。在功能表模式下，选择**设定** → **应用程序设定** → **通话** → **语音通话** → **IP 电话**。

3 如欲结束通话，按下 [⏏]。

## 接听电话

1 来电时，按下 [↵]。

 当手机铃声响起时，按下音量键可调整音量，按住下音量键可使来电铃声静音。


2 对于视频通话，按下 [↵] 并选择**显示自己**以允许呼叫者看到您。

手机将启动前置照相机镜头以显示您的图像。

3 如欲结束通话，按下 [⏏]。

## 拒绝来电

来电时，按下 [⏏]，呼叫者将听到繁忙提示音。

 • 可以设置自动拒绝来电的电话号码名单。  
▶ 33 页

- 拒绝来电时可发送一条信息。在功能表模式下，选择**设定** → **应用程序设定** → **信息** → **发送短信拒绝**。

## 拨打国际长途

1 在待机模式下，选择**键盘**，然后点住 [0] 插入 + 号。

2 输入欲拨打的完整号码（国家代码、区号和电话号码），然后按下 [↵] 进行拨打。

## 使用耳机

将提供的耳机插入多功能插口，即可拨打和接听电话：

- 如欲重拨上次通话号码，请按下耳机按钮两次。
- 如欲接听电话，按下耳机按钮。
- 如欲结束通话，按下耳机按钮。



## › 在语音通话期间使用选项


进行语音通话时可使用以下选项：

- 如欲调整音量，按下音量键。
- 如欲启用扬声器功能，选择**扬声器** → **是**。



在嘈杂环境中，使用扬声器功能有时可能很难听清通话内容。为改善音质效果，请使用一般通话模式。

- 如欲关闭话筒使对方听不到自己的声音，选择**静音**。
- 如欲将当前通话切换为视频通话，选择**可视呼叫**。
- 如欲通过蓝牙耳机与对方通话，选择**耳机**。
- 如欲保持通话，选择**保持**。如欲返回保持的通话，选择**返回**。
- 如欲拨打另一号码，先保持第一个通话，再拨打一个新的号码。必须订制呼叫等待服务才能使用此功能。

- 如欲接听第二个电话，在呼叫等待铃音响起时按下[**↶**]。手机会自动保持第一个通话。必须启动呼叫等待服务才能使用此功能。
- 如欲在两个通话间进行切换，选择**切换**。
- 如欲结束保持通话，选择**保持中** → .
- 如欲进行多方通话（电话会议），拨打或接听第二方电话，并在接通第二方时选择**加入**。重复此操作可以添加更多方。必须订制多方通话服务才能使用此功能。
- 如欲连接当前通话方与保持中的通话方，选择**更多** → **转换**。您将断开连接。此功能需要网络支持。

## › 查看和拨打未接来电

手机屏幕上会显示未接来电。

- 如有一个未接来电，从活动提醒小组件中选择该未接来电，然后选择**语音通话**进行拨打。
- 如有两个或多个未接来电，从活动提醒小组件中选择来电，然后选择**记录** → 一个未接来电。

## ► 使用其他功能

可以使用各种通话相关功能，如自动拒绝、固定拨号 (FDN) 模式或呼叫转接/限制。

### 设置自动拒绝

使用自动拒绝可自动拒绝特定号码的来电。如欲启动自动拒绝和设置拒绝列表：

- 1 在功能表模式下，选择**设定** → **应用程序设定** → **通话** → **自动拒绝**。
- 2 选择**语音通话**或**视频通话**。
- 3 在**启动**下选择**开**。
- 4 选择**自动拒绝列表**下的**添加号码**。
- 5 选择号码输入字段，输入要拒绝的号码，然后选择**已完成** → **储存**。
- 6 如欲添加更多号码，重复步骤 4 和 5。

7 选中号码旁边的复选框。

8 选择**储存**。

### 使用指定拨号 (FDN) 模式

在 FDN 模式下，除保存在 FDN 列表中的号码外，其他拨出通话都将受到限制。如欲使用 FDN 模式，首先必须在电话簿中设置 FDN 列表。► 58 页

如欲启动 FDN 模式：

- 1 在功能表模式下，选择**设定** → **安全** → **SIM 卡** → 选择卡槽（如有必要）→ **指定拨号模式**下的**开**。
- 2 输入 SIM 或 USIM 卡随附的 PIN2 码并选择**确认**。

## 设置呼叫转移

呼叫转移是一种网络功能，可以将来电发送给指定的其他号码。可单独为几种无法接听电话的情况（如已经在通话中，或者不在服务区）设置此功能。

- 1 在功能表模式下，选择**设定** → **应用程序设定** → **通话** → **语音通话**或**视频通话** → 选择卡槽（如有必要）→ **呼叫转移**。
- 2 选择一种情况。
- 3 选择号码字段，输入来电要转接到的号码，然后选择**已完成**。
- 4 选择**启动**。  
设定将发送至网络。

## 设置呼叫限制

呼叫限制是一种网络功能，可限制特定通话类型或阻止对方拨打您的电话。

- 1 在功能表模式下，选择**设定** → **应用程序设定** → **通话** → **语音通话**或**视频通话** → 选择卡槽（如有必要）→ **呼叫限制**。
- 2 选择要限制的通话类型。
- 3 选择密码字段，输入呼叫限制密码，然后选择**已完成**。
- 4 选择**启动**。  
设定将发送至网络。

## 设置呼叫等待

呼叫等待是一种网络功能，可以在您正在通话时提醒有来电呼入。此功能仅可用于语音通话。

- 1 在功能表模式下，选择**设定** → **应用程序设定** → **通话** → **语音通话** → 选择卡槽（如有必要）→ **呼叫等待**。
- 2 选择**启动**。  
设定将发送至网络。


## 通话记录

了解如何查看和管理已拨电话、已接电话或未接电话的记录。

### 查看通话记录

可以查看按类型筛选的通话记录。本手机可以保存 30 个已拨电话、30 个未接来电、30 个已接来电的记录。

- 1 在功能表模式下，选择**通话记录**。
- 2 选择**全部**下拉功能表并选择记录类型。
- 3 选择欲查看其详细信息的记录。

 在详细信息视图下，您可以拨打号码、向号码发送信息或将号码添加到联系人或拒绝列表中。

## 信息

了解如何创建和发送短信 (SMS)、彩信 (MMS) 或电子邮件，以及查看或管理已发送或接收的信息。



在本地服务区外发送或接收信息可能会产生额外的费用。有关详细信息，请联系服务提供商。

### 发送短信

- 1 在待机模式下，选择**信息** → **新建信息** → **信息**。
- 2 选择**点击并添加收件人** → **联系人**。  
可手动输入号码或选择其他选项从近期联系人中进行选择。
- 3 选中联系人旁边的复选框，然后选择**添加**。
- 4 选择**点击并添加文本**，然后输入信息文本并选择**已完成**。

5 选择**发送** → 选择 SIM 卡（如有必要）以发送信息。



- 如果决定不立即发送信息，可将其保存在草稿箱中以备后用。
- 如果信息发送时出错，信息会保存在发件箱中，以便以后尝试重新发送。
- 信息在成功发送后会保存在已发件箱中。

## ▶ 设置彩信 (MMS) 配置文件

如欲发送和接收彩信，必须启动用于连接 MMS 服务器的连接配置文件。除了服务提供商预设的配置文件之外，还可以添加自己的连接配置文件。

1 在待机模式下，选择**信息** → **设定** → **彩信** → **彩信设定**。

2 选择**创建**。

3 自定义连接配置文件的参数。

选项	功能
设定名称	输入配置文件名称。
接入名称	输入接入点名称。
验证类型	选择身份验证类型。
用户 ID	输入您的用户名。
密码	输入您的密码。
协议	选择网络协议。
主页网址	输入要用作主页的 WAP 网页的 WAP 地址。
代理服务器地址	输入代理服务器的地址。
延迟时间（秒）	设置手机等候网络响应的 时间。
高级设置	自定义 IP 地址、DNS 地址 和流量类别。

4 完成后，选择**储存**。

## ✎ 发送彩信

1 在待机模式下，选择**信息** → **新建信息** → **信息**。

2 选择**点击并添加收件人** → **联系人**。

可手动输入号码或电子邮件地址，或选择其他选项从近期联系人中进行选择。

3 选中联系人旁边的复选框，然后选择**添加**。

输入电子邮件地址时，手机会询问是否需要发送彩信。选择**确认**进行确认。

4 选择**点击并添加文本**，然后输入信息文本并选择**已完成**。

5 选择**添加媒体**并附加文件。

可以从文件列表中选择文件，也可以拍摄照片、视频或录制声音片段。

6 选择**发送** → 选择 SIM 卡（如有必要）以发送信息。

## ✎ 设置电子邮件帐户及配置文件

除服务提供商预设的电子邮件帐户之外，还可以添加自己的电子邮件帐户。同时，还可以为电子邮件服务添加自己的连接配置文件。

### 设置电子邮件帐户

1 在待机模式下，选择**信息** → **设定** → **电子邮件** → **电子邮件帐户**。

如需协助设定电子邮件帐户，选择**邮件设置向导**。

2 选择**创建**。

3 自定义帐户设定。

选项	功能
帐户名称	输入帐户的名称。
SMTP 服务器	输入 SMTP 服务器的地址（外发服务器）。
SMTP 端口	输入 SMTP 服务器的端口号。

选项	功能
安全连接	选择 <b>SMTP</b> 服务器的安全协议。
接收服务器类型	选择收件服务器的类型 ( <b>POP3</b> 或 <b>IMAP4</b> )。
<b>POP3 /IMAP4</b> 服务器	输入收件服务器的地址。
<b>POP3 /IMAP4</b> 端口	输入收件服务器的端口号。
<b>APOP</b> 登入	选择此功能以利用认证 <b>POP</b> 来增强安全性。
安全连接	选择收件服务器的安全协议。
设定下载限制	设置下载数据的上限。
<b>IMAP4</b> 接收电子邮件	选择只取回新邮件或取回全部邮件。
取回选项	选择仅取回电子邮件的主题或取回整个电子邮件。

选项	功能
保留在服务器	选择在电子邮件服务器上备份原始电子邮件。
我的地址	输入电子邮件地址。
用户名称	输入帐户的用户名。
密码	输入帐户的密码。
将 <b>POP</b> 置于 <b>SMTP</b> 之前	选择在连接到 <b>SMTP</b> 服务器之前先登录 <b>POP3</b> 服务器以利安全。
<b>SMTP</b> 认证.	选择使用验证以确保与 <b>SMTP</b> 服务器连接的安全。
与 <b>POP3/IMAP4</b> 相同	选择使用 <b>POP3</b> 或 <b>IMAP4</b> 服务器的登录信息进行 <b>SMTP</b> 验证；如果未选择此选项，则会提示您输入用户名和密码。

4 完成后，选择**储存**。

## 设置电子邮件配置文件

- 1 在待机模式下，选择**信息** → **设定** → **电子邮件** → **电子邮件设定**。
- 2 选择**创建**。
- 3 自定义网络设定。  
▶ “设置彩信 (MMS) 配置文件” (36 页)
- 4 完成后，选择**储存**。

## 发送电子邮件

- 1 在待机模式下，选择**信息** → **新建信息** → **电子邮件**。
- 2 选择**点击并添加收件人** → **联系人**。  
可手动输入电子邮件地址，或从其他选项中进行选择。
- 3 选中联系人旁边的复选框，然后选择**添加**。
- 4 选择**点击并添加主题**，然后输入主题。

- 5 选择**点击并添加文本**，然后输入电子邮件文本并选择**已完成**。
- 6 选择**添加文件**并附加文件。  
可以从文件列表中选择文件，也可以拍摄照片、视频或录制声音片段。
- 7 选择**发送** → 选择 SIM 卡（如有必要）以发送信息。

## 查看信息

接收、发送或保存的信息自动分类存储在下列信息文件夹中。


- **收件箱**：接收到的短信或彩信。
- **电子邮件收件箱**：接收到的电子邮件信息。
- **139 邮箱**：从个人或公司电子邮件帐户收到的电子邮件信息。
- **草稿箱**：保存留作以后使用的信息。
- **发件箱**：正在发送或等待发送的信息。
- **已发件箱**：已发信息。



## 查看短信或彩信

- 1 在待机模式下，选择**信息**并选择信息文件夹（收件箱或已发件箱）。
- 2 选择短信或彩信。

在信息文件夹中，使用以下选项：

- 如欲将信息转发给其他联系人，选择**更多** → **转发**。
- 如欲回复信息，在信息列表中选择 .
- 如欲从信息保存号码，选择**更多** → **添加到联系人**。
- 如欲将信息另存为模板，选择**更多** → **储存为模板**。
- 如欲将信息另存为日程或备忘录，选择**更多** → **保存至**。
- 如欲通过蓝牙打印信息，选择**更多** → **通过蓝牙打印**。

## 查看电子邮件

- 1 在待机模式下，选择**信息** → **电子邮件收件箱**。
- 2 选择邮件帐户。

- 3 选择**下载** → 选择 SIM 卡（如有必要）。
- 4 选择电子邮件或标题。
- 5 如果选择标题，选择**取回**查看电子邮件正文。

## 查看 VIP 信息

可在安全信箱中查看 VIP 发送的信息。首先设置 VIP 列表：

- 1 在功能表模式下，选择**安全信箱**。
- 2 输入密码并选择**确认**。
- 3 选择**设定** → **VIP 列表**。
- 4 选择**联系人**。
- 5 选择联系人并选择**添加**。
- 6 选择电话号码（如有必要）。

7 完成设置收件人后，选择**储存**。



可设置待机模式下是否显示 **VIP** 来信提示。在功能表模式下，选择**安全信箱** → **设定** → **待机显示**。

如欲查看 **VIP** 信息：

1 在功能表模式下，选择**安全信箱**。

2 输入密码并选择**确认**。

3 选择信息文件夹 → 信息。

## ▶ 听取语音邮件信息

如果设置将未接来电转移至语音邮件服务器，呼叫者就可以在您未应答来电时留下语音信息。如欲访问语音信箱收件箱并听取语音邮件信息：

1 在待机模式下，选择**键盘**，然后点住 **1** → **SIM 卡**（如有必要）。

2 按照语音邮件服务器的提示操作。



访问语音邮件服务器前，必须先保存服务器号码。服务提供商可提供此号码。

## ▶ 使用信息模板

了解如何创建文本模板和彩信模板，以及如何使用模板快捷方便地创建新信息。

### 创建文本模板

1 在待机模式下，选择**信息** → **模板** → **文本模板**。

2 选择**创建**打开新模板窗口。


3 选择**点击并添加文本**，然后输入文本并选择**已完成**。

4 选择**更多** → **保存到模板**。

现在就可以在创建短信、彩信或电子邮件信息时，使用插入选项在文本字段中插入文本模板。

## 创建彩信模板

- 1 在待机模式下，选择**信息** → **模板** → **彩信模板**。
- 2 选择**创建**打开新模板窗口。
- 3 创建彩信，输入主题并添加所需附件以用作模板。► 37 页
- 4 选择**更多** → **保存到模板**。

如欲使用彩信模板创建新彩信，在模板列表中，选择所需模板旁的 ，随即打开模板以用作新彩信。

## 创建文件夹来管理信息

了解如何根据习惯和需要创建文件夹以管理信息。

- 1 在待机模式下，选择**信息** → **我的文件夹**。
- 2 选择**新建文件夹**。
- 3 输入新文件夹名称。
- 4 选择**已完成**。

现在可以将重要信息从收件箱或已发件箱中移动到自定义文件夹，以简化管理并避免意外删除。

# 娱乐

## 照相机

了解如何拍摄和查看照片及视频。可以拍摄最高分辨率为 2560 x 1920 像素（500 万像素）的照片和最高分辨率为 640 x 480 像素的视频。

### 拍摄照片

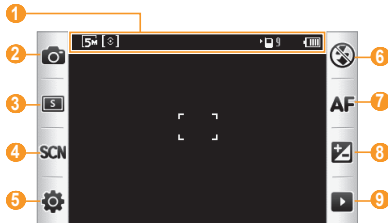
1 在待机模式下，按住照相机键打开照相机。



- 点击屏幕可以隐藏或显示取景器中的图标。
- 如果未使用照相机的时间达到指定时间长度，照相机会自动关闭。
- 视拍摄场景和拍摄条件的不同，存储容量可能不同。

2 逆时针旋转手机进入横屏模式。

3 将镜头对准拍摄对象并进行必要调整。









编号	功能
1	检查照相机状态和设定。 <ul style="list-style-type: none"><li>• [5M]: 分辨率</li><li>• [☉]: 曝光测量类型</li><li>• 9: 可拍摄照片的数量</li><li>• [📁]: 默认存储位置</li></ul>
2	切换到摄像机。

编号	功能
3	更改拍摄模式。
4	更改场景模式。
5	更改照相机设定。
6	更改闪光灯设定。可手动开启或关闭闪光灯，或者设置照相机在需要时自动使用闪光灯。
7	更改聚焦模式。可拍摄近景照片或将照相机设置为自动对焦拍摄对象或人脸。
8	调整亮度：选择 + 可提高亮度，选择 - 可降低亮度。
9	查看最新拍摄的照片或视频。

4 按下音量键可放大或缩小。

5 按下照相机键拍照。  
照片会自动保存。

拍照后，选择  查看拍摄的照片。

- 如欲查看更多照片，可向左或向右滚动。
- 如欲通过彩信、电子邮件或蓝牙无线功能给他人发送照片，请选择  → 选项。
- 如欲删除照片，请选择  → 是。
- 如欲将照片设置为墙纸或联系人的来电显示图像，请选择  → 墙纸或来电显示。
- 如欲编辑照片，请选择  → 图片编辑。
- 如欲开始幻灯片播放，请选择 。
- 如欲查看照片详细信息，请选择 。

## › 使用各种场景预置的选项进行拍照


照相机具有用于各种场景的预定义设定。可根据拍摄状况和对对象轻松选择合适的模式。

例如，在夜间拍摄时，可选择曝光度更大的夜间模式。拍摄光源位于身后的人像时，可选择能够降低明暗对比度的逆光模式。

- 1 在待机模式下，按住照相机键打开照相机。
- 2 逆时针旋转手机进入横屏模式。
- 3 选择 **SCN** → 场景 → **OK**。
- 4 进行必要的调整。
- 5 按下照相机键拍照。

## › 连拍

可轻松对移动对象进行连拍。拍摄儿童玩耍的情景或体育活动时，此功能非常有用。

- 1 在待机模式下，按住照相机键打开照相机。
- 2 逆时针旋转手机进入横屏模式。
- 3 选择  → **连续拍摄**。
- 4 进行必要的调整。
- 5 按住照相机键，照相机连续拍摄照片，直至松开照相机键。

## › 拍摄全景照片

可使用全景拍摄模式拍摄宽幅全景照片。此模式非常适用于拍摄风景。

- 1 在待机模式下，按住照相机键打开照相机。
- 2 逆时针旋转手机进入横屏模式。

3 选择  → **全景拍摄**。

4 选择一个方向。

5 进行必要的调整。

6 按下照相机键拍摄第一张照片。

7 将手机缓慢移动到所选方向，然后将绿框与取景器对齐。

绿框与取景器对齐后，照相机自动拍摄下一张照片。

8 重复步骤 7 以完成全景照片。

## ▶ 拍摄矩阵照片

可拍摄多张照片并自动将它们组合。

1 在待机模式下，按住照相机键打开照相机。

2 逆时针旋转手机进入横屏模式。

3 选择  → **马赛克**。

4 选择图像布局并按下照相机键。

5 进行必要的调整。

6 按下照相机键为每个分段拍摄照片。

## ▶ 拍摄带装饰相框的照片

1 在待机模式下，按住照相机键打开照相机。

2 逆时针旋转手机进入横屏模式。

3 选择  → **相框**。

4 选择相框，然后按下照相机键。

5 进行必要的调整。

6 按下照相机键拍摄照片并自动应用装饰相框。

## 自定义照相机设定

拍摄照片之前，选择  →  访问以下选项：

选项	功能
定时器	选择照相机开始拍照前的延迟时间。
分辨率	更改分辨率选项。
白平衡	根据照明条件调整色彩平衡。
效果	应用特殊效果，例如：深褐色、黑白或仿古等。
感光度	调整照相机图像传感器的灵敏度。
曝光测量	选择曝光测量类型。
防震	减少由于手机振动或移动造成的模糊。
宽动态范围	即使在照明度极端变化的逆光环境下也可提供清晰的图像。


选项	功能
图像质量	设定照片的质量级别。
调整	调整对比度、饱和度和锐化程度。

拍摄照片之前，选择  →  访问以下设定：

设定	功能
网格	在预览屏幕上显示准线。
查看	设置照相机显示拍摄的图像。
快门音	设置照相机在按下照相机键的快门音。
存储器	选择用于存储所拍摄照片的存储器位置。




## ▶ 拍摄视频

- 1 在待机模式下，按住照相机键打开照相机。
- 2 逆时针旋转手机进入横屏模式。
- 3 选择  切换到摄像机。
- 4 将镜头对准拍摄对象并进行必要调整。







编号	功能
①	检查摄像机状态和设定。 <ul style="list-style-type: none"><li>• ：分辨率</li><li>• ：默认存储位置</li></ul>
②	切换到照相机。
③	更改录制模式。
④	设置摄像机设定。
⑤	更改闪光灯设定：可以手动打开或关闭闪光灯。
⑥	调整亮度：选择 + 可提高亮度，选择 - 可降低亮度。
⑦	查看最新拍摄的照片或视频。

- 5 按下音量键可放大或缩小。
- 6 按下照相机键开始摄像。

7 选择  或按下照相机键停止摄像。  
视频会自动保存。

拍摄视频后，选择  查看拍摄的视频。

- 如欲播放视频，请选择 .
- 如欲查看更多照片或视频，可向左或向右滚动。
- 如欲通过彩信、电子邮件或蓝牙无线功能给他人发送视频，请选择  → 选项。
- 如欲查看视频详细信息，请选择 .
- 如欲删除视频，请选择  → 是。

## 自定义摄像机设定

拍摄视频之前，选择  →  访问以下选项：

选项	功能
定时器	选择摄像机开始录制视频前的延迟时间。
分辨率	更改分辨率选项。

选项	功能
白平衡	根据照明条件调整色彩平衡。
效果	应用特殊效果，例如：深褐色、黑白或仿古等。
宽动态范围	即使在照明度极端变化的逆光环境下也可提供清晰的图像。
视频质量	设置视频的质量级别。
调整	调整对比度、饱和度和锐度。

拍摄视频之前，选择  →  访问以下设定：

设定	功能
网格	在预览屏幕上显示网格。
录音	开启或关闭音频。
存储器	选择用于存储所拍摄录像的存储器位置。

## 音乐播放器

了解如何使用音乐播放器收听自己喜爱的音乐。音乐播放器支持以下文件格式：mp3、aac、wma、3ga 和 m4a。

### 向手机添加音乐文件

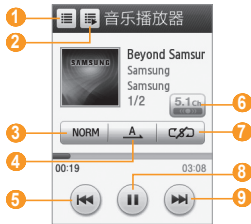
首先将文件传送到您的手机或存储卡中：

- 从 WAP 下载。▶ 64 页
- 通过选配的三星 PC studio 从电脑下载。▶ 72 页
- 通过蓝牙接收。▶ 71 页
- 复制到存储卡。▶ 73 页
- 与 Windows Media Player 11 同步。▶ 73 页

### 播放音乐

将音乐文件传送到手机或存储卡后：

- 1 在功能表模式下，选择**多媒体应用** → **音乐播放器**。
- 2 选择音乐类别 → 音乐文件。
- 3 使用下列按键控制播放过程：



编号	功能
1	打开音乐库。
2	打开当前播放列表。
3	更改均衡器类型。
4	更改重复模式（关闭、单曲重复或全部重复）。
5	返回上一文件或文件开始；在文件中快退（点住）。
6	连接耳机时启动 5.1 声道环绕立体声系统。
7	启动随机模式。
8	暂停播放；选择  可继续播放。
9	跳至下一个文件；在文件中快进（点住）。

## 创建播放列表

- 1 在功能表模式下，选择**多媒体应用** → **音乐播放器**。
- 2 选择**播放列表** → **创建**。
- 3 选择文本输入字段，输入新播放列表的名称，然后选择**已完成**。
- 4 如欲将图像指定到播放列表，选择**点击并编辑**并选择一个图像或拍摄新照片。
- 5 选择**储存**。
- 6 选择新播放列表。
- 7 选择**添加** → **曲目**。  
可通过选择**播放列表**然后选择某个播放列表，从其他播放列表添加所有音乐文件。
- 8 选择欲添加的文件并选择**添加**。

## 自定义音乐播放器设定

- 1 在功能表模式下，选择**多媒体应用** → **音乐播放器**。
- 2 选择**设定**。
- 3 调整以下设定以自定义音乐播放器：

选项	功能
背景播放	设置是否在使用其他应用程序时在后台播放音乐。
音乐菜单	选择要在音乐库屏幕中显示的音乐类别。

- 4 完成后，选择**储存**。

## 视频播放器

了解如何使用视频播放器播放各种视频。视频播放器支持以下文件格式：mp4、3gp、wmv。

### 播放视频

- 1 在功能表模式下，选择**多媒体应用** → **视频播放器**。
- 2 选择要播放的视频。
- 3 使用下列图标控制播放过程：



编号	功能
1	打开视频文件列表。
2	返回上一文件；在文件中快退（点住）。
3	暂停播放；选择 ► 可继续播放。
4	停止播放。
5	跳至下一个文件；在文件中快进（点住）。

## FM 收音机

了解如何在 FM 收音机上收听音乐和新闻。如欲收听 FM 收音机，必须连接提供的耳机（该耳机用作收音机天线）。

### 收听 FM 收音机

1 将提供的耳机插入手机中。

2 在功能表模式下，选择**多媒体应用** → **FM 收音机**。

3 选择**是**开始自动调频。

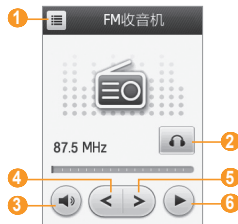
FM 收音机会自动搜索并保存可用电台。



- 第一次打开 FM 收音机时，手机会提示您开始自动调频。

- 自动调频只能定位信号足够强的电台。

4 使用下列按键控制 FM 收音机：




编号	功能
1	访问收藏列表。
2	更改声音输出（耳机或手机的扬声器）。
3	调整音量。
4	以 0.1 MHz 为减量降低频率；选择可用电台（点住）。
5	以 0.1 MHz 为增量提高频率；选择可用电台（点住）。
6	关闭 FM 收音机；选择  可打开 FM 收音机。

## 自动保存电台

- 1 将提供的耳机插入手机中。
- 2 在功能表模式下，选择**多媒体应用** → **FM 收音机**。
- 3 选择**更多** → **自动搜索**。
- 4 选择**是**进行确认。  
FM 收音机会自动搜索并保存可用电台。

## 将电台添加到收藏列表中

- 1 将提供的耳机插入手机中。
- 2 在功能表模式下，选择**多媒体应用** → **FM 收音机**。
- 3 选择  打开 FM 收音机。
- 4 滚动到所需电台。
- 5 选择**添加到我的收藏**。

## 自定义 FM 收音机设定


- 1 在功能表模式下，选择**多媒体应用** → **FM 收音机**。
- 2 选择**更多** → **设定**。
- 3 调整以下设定来自定义 FM 收音机：

选项	功能
背景播放	设置是否在使用其他应用程序时在后台播放 FM 收音机。

- 4 完成后，选择**储存**。

## 百宝箱

了解如何使用采用 Java 技术开发的的游戏和应用程序。

 根据手机的软件，可能不支持下载 Java 游戏或应用程序。

## 下载游戏和应用程序

- 1 在功能表模式下，选择**我的收藏** → **百宝箱** → **连接百宝箱**。  
手机即会连接到服务提供商预置的 WAP 网页。
- 2 搜索游戏或应用程序，然后将其下载到手机中。

## 玩游戏或启动应用程序

- 1 在功能表模式下，选择**我的收藏** → **百宝箱**。
- 2 从列表中选择游戏或应用程序，然后按照屏幕提示进行操作。  
选择**更多**以查看游戏或应用程序的各类选项及设定的列表。



- 提供的游戏或应用程序可能随所在地区而异。
- 游戏或应用程序的控制方式和选项可能有所不同。



# 个人信息

## 电话簿

了解如何创建和管理存储在手机内存或者 SIM 或 USIM 卡上的个人或公司联系人的列表。可保存联系人的姓名、手机号码、家庭电话号码、电子邮件地址、生日及更多信息。

### 创建联系人

最多可在手机内存中保存 2000 个联系人。SIM 或 USIM 卡可保存的联系人数量可能随卡的不同而有所差异。

- 1 在待机模式下，选择**电话簿** → **创建联系人**。
- 2 选择**手机**或 **SIM 卡**。

- 3 输入联系人信息。



如果将联系人存储在 SIM 卡上，只能存储名称、手机号码和 USIM 卡支持的其他信息。

- 4 选择**储存**将联系人添加到存储。

也可从拨号屏幕创建联系人。


- 1 在待机模式下，选择**键盘**并输入电话号码。
- 2 选择**更多** → **添加到联系人** → **新建**。
- 3 选择**手机**或 **SIM 卡**。
- 4 输入联系人信息。
- 5 选择**储存**将联系人添加到存储器。

## › 查找联系人

- 1 在待机模式下，选择**电话簿**。
- 2 选择搜索字段，输入欲查找的姓名的第一个字母。
- 3 从联系人列表中选择联系人姓名。



找到联系人后，可以：

- 选择  呼叫联系人或发送信息
- 选择**编辑**编辑联系人的信息

## › 设置常用联系人号码

- 1 在待机模式下，选择**电话簿**。
- 2 选择**联系人**下拉功能表并选择**收藏**。
- 3 选择**添加** → 联系人。  
该联系人将保存到常用联系人号码列表中。




设置常用联系人号码之后，可在拨号屏幕上点住相应的位置号码来拨打电话。

## › 创建名片

- 1 在待机模式下，选择**电话簿** → **更多** → **我的名片**。
- 2 输入个人详细信息。
- 3 选择**储存**。



- 可以将名片附加到信息或电子邮件来发送，也可通过蓝牙无线功能传输名片。
- 前五个常用联系人号码将指定给小组件工具栏上的常用联系人 ( )。

## › 创建联系人分组

通过创建联系人分组，可管理多个联系人，或向整个分组发送信息或电子邮件。首先创建一个分组。

最多可创建 10 个分组，且每个分组最多可包括 2000 个联系人。

- 1 在待机模式下，选择**电话簿**。
- 2 选择**联系人**下拉功能表并选择**分组**。

- 3 选择**创建群组**。
- 4 选择群组的名称、图片、铃声和振动类型。
- 5 选择**储存**。

## 》 创建 FDN 列表

可设置在指定拨号 (FDN) 模式下使用的联系人列表以限制拨打电话（如果 SIM 或 USIM 卡支持该功能）。FDN 列表保存在 SIM 或 USIM 卡上。

- 1 在待机模式下，选择**电话簿** → **更多** → **指定拨号联系人**。
- 2 选择**创建 FDN** → 选择 SIM。
- 3 输入 SIM 或 USIM 卡随附的 PIN2 码并选择**确认**。
- 4 输入联系人信息。

- 5 选择**储存**。

如欲限制仅能拨打在 FDN 列表上保存的这些号码，可启动 FDN 模式。► 33 页

## 》 复制或移动联系人

- 1 在待机模式下，选择**电话簿** → **更多** → **复制联系人或移动联系人**。
- 2 选择复制或移动选项（从手机到 SIM 或 USIM 卡，或者从 SIM 或 USIM 卡到手机）。
- 3 选择要复制或移动的联系人。
- 4 联系人选择完成后，选择**复制或移动**。

## 照片联系人

手机会自动将常用联系人添加到照片联系人列表中。可以从照片联系人拨打电话或发送信息。

创建照片联系人：

- 1 在功能表模式下，选择**照片联系人**。
- 2 选择**添加** → 文件夹 → 一张图片。
- 3 选择**添加** → **添加标签**。
- 4 拖动黄色矩形框（面部标签）到所需的区域并选择**完成**。
- 5 选择灰色矩形框 → **连接到电话簿**。
- 6 选择**搜寻联系人** → 一个联系人。

拨打电话或发信息：

- 1 在功能表模式下，选择**照片联系人**。
- 2 点击一个面部标签并选择**语音通话**，**视频通话**或**发送信息**。

## 日历

了解如何创建和管理每日、每周或每月活动，并为重要活动设定闹钟来提醒自己。

### 创建活动


- 1 在功能表模式下，选择**日历**。
- 2 选择**新建日程**。
- 3 根据需要输入活动的详细信息。
- 4 选择**储存**。

## › 查看事件

如欲更改日历视图：

- 1 在功能表模式下，选择**日历**。
- 2 选择**更多** → **按日查看**或**按周查看**。  
在月视图中，安排有事件的日期标有小三角符号。

如欲查看特定日期的事件：

- 1 在功能表模式下，选择**日历**。
- 2 在日历上选择日期。  
如欲手动输入日期来移动到特定日期，选择**更多** → **转到**，然后输入日期并选择**转到**。
- 3 选择欲查看其详细信息的事件。  

  - 可通过选择**发送通过** → 选项，将活动发送给其他人。
  - 可通过选择**更多** → **通过蓝牙打印**，通过蓝牙打印事件。

如欲按事件类型查看活动：

- 1 在功能表模式下，选择**日历**。
- 2 选择**日程列表**
- 3 选择欲查看其详细信息的事件。

## › 关闭事件闹钟

如果为日历事件设置闹钟，闹钟会在指定的时间响起。如欲关闭闹钟，可将滑块拖动到**停止**。

## 任务

了解如何创建虚拟任务列表和设置闹钟，以提醒自己重要任务或设置优先级。

## › 创建任务

- 1 在功能表模式下，选择**任务**。
- 2 选择**新建任务**。

3 输入任务的详细信息。

4 选择**储存**。

## › 查看任务

1 在功能表模式下，选择**任务**。

2 选择**优先级**下拉功能表并选择类别（优先级、状况或截止日期）为任务排序。

3 选择欲查看其详细信息的任务。



- 对于已超过截止日期的已完成任务，可将其状况设置为已完成。这样手机就不会再提醒这些任务。
- 可通过选择**发送通过** → 选项，将任务发送给其他人。
- 可通过选择**更多** → **通过蓝牙打印**，通过蓝牙打印任务。

## 备忘录

了解如何记录重要信息以进行保存并在日后进行查看。

## › 创建备忘录

1 在功能表模式下，选择**备忘录**。

2 选择**新建备忘录**。

3 输入备忘录文本。

4 选择**已完成**。

## 查看备忘录

1 在功能表模式下，选择**备忘录**。

2 选择欲查看其详细信息的备忘录。



- 可通过选择**发送通过** → 选项，将备忘录发送给其他人。
- 可通过选择**更多** → **通过蓝牙打印**，通过蓝牙打印备忘录。

## 录音机

了解如何使用手机的录音机。可将语音备忘录设置为来电铃声或闹钟铃声。

## 录制语音备忘录

1 在功能表模式下，选择**录音机**。

2 选择 开始录制。

3 对着话筒说话。

4 完成后，选择 。  
手机会自动保存备忘录。

5 如欲录制更多语音备忘录，请选择**录制**并重复步骤 2 和 4。

## 播放语音备忘录

1 在功能表模式下，选择**录音机**。

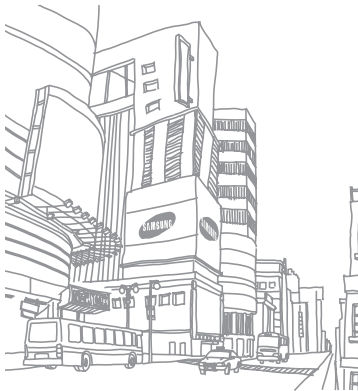
2 选择 访问语音片段列表。

3 选择语音备忘录。

#### 4 使用下列按键控制播放过程：



编号	功能
1	打开语音片段列表。
2	调整音量。
3	在文件中快退（点击）。
4	暂停播放；选择 ► 可继续播放。
5	在文件中快进（点击）。





# WAP

## 互联网

了解如何访问常用 WAP 网页，以及如何将其添加到书签。



- 访问 WAP 和下载媒体可能会产生额外的费用。有关详细信息，请联系服务提供商。
- 提供的图标可能随所在地区而异。

## › 设置浏览器设定

如欲访问网络并连接互联网，必须启动连接配置。除了服务提供商预设的配置之外，还可以添加自己的连接配置文件。

1 在功能表模式下，选择**互联网** → 选择 SIM 卡 →  → **设定** → **浏览器设定**。

2 选择**创建**。

3 自定义网络设定。  
▶ “设置彩信 (MMS) 配置文件” (36 页)

## › 浏览 WAP 网页

1 在功能表模式下，选择**互联网** → 选择 SIM 卡启动指定主页。

如欲访问特定 WAP 网页，选择输入字段，输入 WAP 网页的 WAP 地址 (URL)，然后选择**转到**。

## 2 使用下列按键浏览 WAP 网页：



编号	功能
①	更改输入字段的模式（WAP 地址、文本搜索关键字，或移动搜索关键字）。
②	向前或向后打开历史记录中的 WAP 网页。

编号	功能
③	刷新当前 WAP 网页。
④	返回到服务提供商的主页。
⑤	打开已保存书签的列表。
⑥	更改查看模式。
⑦	访问 WAP 浏览器选项列表。

### › 将常用的 WAP 网页添加到书签


可以将经常访问的 WAP 网页添加到书签，以便快速访问。如果知道 WAP 网页的 WAP 地址，可以手动添加书签。

如欲添加书签：

- 1 在功能表模式下，选择**互联网** → 选择 SIM 卡。
- 2 选择★。

- 3 选择**选项** → **添加书签**。
- 4 输入 WAP 地址 (URL) 和网页标题。
- 5 选择**保存**。

## 自定义互联网设定

- 1 在功能表模式下，选择**互联网** → 选择 SIM 卡 →  → **设定**。
- 2 调整以下设定来自定义 WAP 浏览器：

选项	功能
清除缓存	清除缓存。缓存是用于保存来自最近访问的 WAP 网页的信息的临时存储位置。
清空 cookies	删除手机中保存的 Cookie。Cookie 是浏览 WAP 时发送到 WAP 服务器的个人信息片段。
Cookie 选项	设置是否保存 Cookie。

选项	功能
删除历史记录	删除全部或今天浏览过的 WAP 页面记录。
搜索引擎	选择欲使用的默认搜索引擎。
个性设置	更改 WAP 浏览器的显示和声音设定。
浏览器设定	选择用于连接 WAP 的连接配置文件。
下载路径设定	设置下载各类文件的目标文件夹。
关于浏览器	访问关于 WAP 浏览器的版本和版权信息。

## 音乐随身听

了解如何从服务提供商的主页购买和下载音乐文件。

- 1 在功能表模式下，选择**音乐随身听** → 选择 SIM 卡。
- 2 搜索音乐文件并将其下载到手机中。

## 手机视频

了解如何访问 VOD（视频点播）服务以播放视频。

- 1 在功能表模式下，选择**手机视频** → 选择 SIM 卡。
- 2 搜索和观看手机视频。  
有关更多详细信息，请联系服务提供商。

## 139 邮箱

可从服务提供商分配的预设帐户接收电子邮件，并在收到新电子邮件时及时回复。有关更多详细信息，请联系服务提供商。

### › 设置 139 邮箱电子邮件帐户

使用手机号码作为电子邮件帐户，并用其收发电子邮件。

- 1 在待机模式下，选择**信息** → **139 邮箱**。
- 2 启动 139 邮箱向导来创建 139 邮箱帐户。  
帐户将自动添加到信息中心。

### › 查看电子邮件

- 1 在待机模式下，选择**信息** → **139 邮箱**。
- 2 选择电子邮件信息。

## 飞信

使用飞信可以接收和发送即时信息，方便与其他用户保持联系。有关详细信息，请联系服务提供商。

如欲登录飞信信使，在功能表模式下，选择**飞信** → 选择 **SIM** 卡。手机会自动以您的飞信帐户启动登录程序。

如欲使用飞信聊天：

- 1 从联系人列表中选择联系人姓名，然后选择**发送消息**或**发送短信**。
- 2 在输入字段输入信息。
- 3 选择**发送消息**或**发送短信**。
- 4 如欲结束聊天，选择**选项** → **返回** → **关闭** → **确定**。

## 移动梦网

如果所在区域的服务提供商提供无线数字数据服务，您便可享受中国移动的 WAP 门户服务：移动梦网。

在功能表模式下，选择**移动梦网** → 选择 **SIM** 卡。移动梦网主页打开。有关如何浏览 WAP 网页的详细信息，请参阅“浏览 WAP 网页（64 页）”。

## 号簿管家

- 1 在功能表模式下，选择**号簿管家**。
- 2 访问和管理在线电话簿，然后将其与手机电话簿同步。  
有关更多详细信息，请联系服务提供商。

## 手机证券

- 1 在功能表模式下，选择**手机证券**。
- 2 使用在线股票交易服务并查看股市行情。  
有关更多详细信息，请联系服务提供商。

## 手机导航

- 1 在功能表模式下，选择**手机导航** → 选择 **SIM 卡**。
- 2 通过导航功能可显示您和您朋友所在的位置，并显示前往目的地的行车路线。  
有关更多详细信息，请联系服务提供商。

## 快讯

了解如何随时接收各种有关体育运动和娱乐活动的新闻及实时资讯。这些信息将显示在待机屏幕上的快讯面板上

- 1 在功能表模式下，选择**快讯**。
- 2 随时接收各种有关体育运动和娱乐活动的新闻及实时资讯。  
有关更多详细信息，请联系服务提供商。

# 连接功能

## 蓝牙

蓝牙是一种近距离无线通信技术，可以在约 10 米的距离内交换信息，而不需要使用物理连接。

使用蓝牙发送信息时不需要将设备用线路连接起来。即使设备位于不同的房间，只要彼此之间的距离不超过蓝牙的接收范围，便可以相互交换信息。



- 对于通过蓝牙无线功能收发数据时的数据丢失、拦截或误用，三星概不负责。
- 共享和接收数据时，请务必确保相应设备采取了适当的安全措施，并且是可信任的设备。如果设备之间存在障碍，有效距离可能会缩短。
- 某些设备，尤其是未经测试或未经 Bluetooth SIG 审批的设备，可能与手机不兼容。

## 启动蓝牙无线功能

- 1 在功能表模式下，选择**蓝牙**。
- 2 选择中间的圆形图标以打开蓝牙无线功能。
- 3 如欲允许其他设备定位您的手机，请选择**设定** → **我的话机可见模式**下的**开** → **储存**。  
如果选择**定制**，则设定手机可见的持续时间。
- 4 选择**储存**。

## 寻找其他已启用蓝牙的设备并为之配对

- 1 在功能表模式下，选择**蓝牙** → **搜寻**。
- 2 选择一个设备图标。

### 3 输入蓝牙无线功能 PIN 码或要配对的设备的蓝牙 PIN 码（如果有），然后选择**已完成**。

当要配对的设备的所有者输入相同 PIN 码或接受连接时，即完成配对。如果配对成功，设备将自动搜索可用服务。

 某些设备，尤其是耳机或车载免提套件，可能有固定的蓝牙 PIN 码（如 0000）。如果要配对的设备具有 PIN 码，则必须输入相应的 PIN 码。

一旦手机与其他启用蓝牙的设备配对成功，相应设备的图标会变成绿色。选择配对的设备并使用以下选项：

- 如欲浏览设备的文件目录并交换文件，选择**浏览文件**。
- 如欲更改设备名称，请选择连接的设备的图标，然后选择**重命名**。

- 如欲允许设备在不经确认的情况下访问您的手机，请选择连接的设备的图标，然后选择**授权设备**。

 如欲检查手机上的可用蓝牙服务和相关服务信息，请选择**蓝牙服务**。

## › 使用蓝牙无线功能发送数据

- 1 从适当的应用程序或**我的收藏**选择文件或项目，如联系人、日历活动、备忘录、任务或媒体文件。
- 2 选择**发送通过** → **蓝牙**，选择**更多** → **通过蓝牙发送**，或选择**更多** → **发送名片通过** → **蓝牙**。

## › 使用蓝牙无线功能接收数据

- 1 输入蓝牙无线功能 PIN 码，然后选择**已完成**（如有必要）。



2 选择**是**确认从该设备接收数据（如有必要）。

收到的数据将根据数据类型保存到适当的应用程序或文件夹。例如，音乐或声音片段将保存到声音文件夹，而联系人将保存到电话簿。

## › 使用蓝牙无线功能打印数据

- 1 从适当的应用程序或**我的收藏**选择文件或项目，如信息、联系人、日历活动、备忘录、任务或图像。
- 2 选择**更多** → **打印通过** → 选项，或**更多** → **通过蓝牙打印**。
- 3 搜索已启用蓝牙的打印机并与之配对。
- 4 连接到打印机后，自定义打印选项，然后打印数据。

## 个人电脑连接

了解如何使用提供的电脑数据线以不同的 USB 连接模式将手机连接到电脑。将手机连接到电脑后，可以与 Windows Media Player 同步文件、直接在电脑与手机之间传输数据，还可以使用三星 PC studio 程序。

## › 使用三星 PC studio 建立连接

确保在电脑上安装了三星 PC studio。可以从三星网站 ([www.samsungmobile.cn](http://www.samsungmobile.cn)) 下载该程序。

- 1 在功能表模式下，选择**设定** → **手机设定** → **个人电脑连接** → **三星 PC studio** → **储存**。
- 2 按下 [**⌂**] 返回到待机模式。

- 3 使用选配电脑数据线，将手机的多功能插口与电脑相连。
- 4 运行三星 PC studio，然后复制数据和文件。  
有关详细信息，请参阅三星 PC studio 帮助。

### ▶ 作为大容量存储设备连接

可以将手机作为可移动磁盘连接到电脑并且访问文件目录。如果在手机中插入存储卡，也可以将手机用作存储卡阅读器，用以访问存储卡的文件目录。

- 1 如果要与存储卡传输文件，请在手机中插入存储卡。
- 2 在功能表模式下，选择**设定** → **手机设定** → **个人电脑连接** → **大容量存储** → **储存**。
- 3 按下 [⏏] 返回到待机模式。
- 4 使用选配电脑数据线，将手机的多功能插口与电脑相连。  
连接成功后，电脑上会出现一个弹出窗口。

- 5 打开文件夹以查看文件。

- 6 将文件从电脑复制到存储卡。



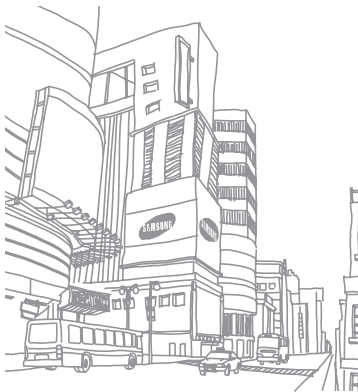
如欲断开手机与电脑的连接，请单击 Windows 任务栏上的 USB 设备图标，然后单击弹出的选项以安全移除大容量存储设备。之后再从电脑上移除电脑数据线。否则，存储卡上存储的数据可能会丢失，也可能会损坏存储卡。

### ▶ 与 Windows Media Player 11 同步

确保在电脑上安装了 Windows Media Player 11。

- 1 在功能表模式下，选择**设定** → **手机设定** → **个人电脑连接** → **媒体播放器** → **储存**。
- 2 按下 [⏏] 返回到待机模式。

- 3 使用选配电脑数据线，将手机的多功能插口与安装有 **Windows Media Player 11** 的电脑相连。  
连接成功后，电脑上会出现一个弹出窗口。
- 4 打开 **Windows Media Player 11** 以同步音乐文件。
- 5 在弹出窗口中编辑或输入手机名称（如有必要）。
- 6 选择所需音乐文件并拖动至同步列表。
- 7 开始同步。



# 工具

## 闹钟

了解如何为重要事件设定和控制闹钟。

### › 设定新闹钟

- 1 在功能表模式下，选择**闹钟**。
- 2 选择**创建闹钟**。
- 3 设定闹钟详细信息。
- 4 完成后，选择**储存**。



当关机闹钟设为开时，即使手机关机，手机闹钟也将闹响。

### › 停止闹钟

闹钟响起时：

- 拖动滑块到**停止**可停止闹钟。
- 拖动滑块到**多睡一会**可使闹钟在多睡的时间内保持静音。

### › 取消闹钟

- 1 在功能表模式下，选择**闹钟**。
- 2 选择欲取消闹钟旁边的**关**。

## 计算器

了解如何在手机上执行数学计算。

- 1 在功能表模式下，选择**计算器**。
- 2 使用与计算器显示对应的按键，进行基本算术运算。

## 单位换算

了解如何进行货币和测量单位换算。

### 执行换算

1 在功能表模式下，选择**单位换算** → 换算类型。

2 在相应字段中输入货币或测量值以及单位。



货币换算器会预载入各种主要货币的汇率。但是，这些汇率在使用时未必精确。如欲确保货币换算准确无误，请务必在执行货币换算前先更新汇率。三星对于货币数据的准确性或完整性不负任何责任。

### 更新汇率

1 在功能表模式下，选择**单位换算** → **货币** → **查看汇率**。

2 向左或向右滚动选择起始货币。

3 选择**编辑**。

4 输入新汇率值并选择**储存**。

## 客户服务

了解如何访问手机的客户服务或查看有关在何处可以访问客户服务的服务信息。有关详细信息，请联系服务提供商。

1 在功能表模式下，选择**客户服务**。

2 拨打电话号码或连接到 **WAP** 网页，以获取各种服务和信息。

选项	功能
手机服务指南	查看热线号码以及可获取手机售后服务的 <b>WAP</b> 网页地址。
电子渠道 e100	致电中国移动客服中心以及向中国移动客服中心发送短信。
客户经理	致电客服中心的联系人。

选项	功能
我的梦网	访问我的移动梦网，以及向中国移动客服中心发送短信或彩信。
客户服务号码设置	设置客服中心联系人的姓名和电话号码。

## 词典

了解如何在词典中查找英文单词或汉字。

### › 查找字词

- 1 在功能表模式下，选择**词典**。
- 2 选择**点击以搜索**。
- 3 输入汉字或英文单词并选择**已完成**。

- 4 选择所需字词。  
如欲将字词添加到生词本中，可选择**储存** → **是**。

### › 将字词添加到词典中

- 1 在功能表模式下，选择**词典**。
- 2 选择**添加新词**。
- 3 输入新字词及其意思。
- 4 选择**储存**将字词添加到词典中。

### › 查看历史记录

- 1 在功能表模式下，选择**词典**。
- 2 选择**查找词组**下拉功能表，然后选择**历史**以查看已查找字词的列表。

## › 测试生字本

- 1 在功能表模式下，选择**词典**。
- 2 选择**查找词组**下拉功能表并选择**复习测试**。  
所存字词的含义将显示出来。
- 3 选择输入字段，然后输入对应意思的字词并选择**已完成**。
- 4 如欲查看答案，选择**显示答案**。


## 照片浏览器

了解如何查看存储在手机内存和存储卡中的照片。

如欲查看照片：

- 1 在功能表模式下，选择**照片浏览器**。
- 2 逆时针旋转手机进入横屏模式。
- 3 选择要查看的照片。

查看照片时，使用以下选项：

- 如欲查看更多照片，可向左或向右滚动。
- 如欲播放幻灯片，选择  → **幻灯片**。

## 图片编辑器

可以编辑图片和应用特效。

### › 对图片应用效果

- 1 在功能表模式下，选择**图片编辑器**。
- 2 选择**文件** → 选择图像 → **添加**。
- 3 选择**编辑** → **效果** → 效果选项（过滤、风格、扭曲或局部模糊）。
- 4 选择欲应用的效果变化，然后选择**已完成**。  
如欲在图像的特定区域应用模糊效果，画出矩形选框并选择**模糊** → **已完成**。

- 5 完成后，选择**文件** → **另存为**。
- 6 选择存储位置（如有必要）。
- 7 为图像输入新文件名，然后选择**已完成**。

## 调整图像

- 1 打开欲编辑的图像。
- 2 选择**编辑** → **调整** → 调整选项（亮度、对比度或颜色）。  
如欲自动调整图像，选择**自动**。
- 3 根据需要调整图像，然后选择**已完成**。
- 4 用新文件名保存编辑后的图像。

## 转换图像

- 1 打开欲编辑的图像。
- 2 选择**编辑** → **转换** → 转换选项（调整大小、旋转或翻转）。
- 3 根据需要旋转或翻转图像，然后选择**已完成**。  
如欲调整图像的大小，选择**尺寸** → **储存** → **已完成**。
- 4 用新文件名保存编辑后的图像。

## 修剪图像

- 1 打开欲编辑的图像。
- 2 选择**编辑** → **修剪**。
- 3 在欲裁剪的区域移动矩形选框或调整其大小，然后选择**修剪** → **已完成**。
- 4 用新文件名保存编辑后的图像。



## › 插入视觉特效

- 1 打开欲编辑的图像。
- 2 选择**编辑** → **插入** → 视觉特效类型（相框、图片、剪贴画、表情符号或文本）。
- 3 选择视觉特效或输入文本。
- 4 移动视觉特效或文本或调整其大小，并选择**已完成**或**完成**。
- 5 用新文件名保存编辑后的图像。

## › 手写添加备忘录

- 1 打开欲编辑的图像。
- 2 选择**编辑** → **在屏备忘录**。
- 3 选择颜色，在屏幕上书写备忘录，然后选择**已完成**。
- 4 用新文件名保存编辑后的图像。

## 视频编辑器



了解如何制作或编辑视频文件，以及应用视觉特效。

## › 制作新视频

- 1 在功能表模式下，选择**视频编辑器**。
- 2 选择**文件** → **导入图像**或**导入视频** → 图像或视频类别 → 图像或视频 → **添加**。  
对于图像，选择图像显示的持续时间。
- 3 选择**更多** → **文件**以添加更多图像或视频。
- 4 如欲添加新音轨，选择**附加音轨** → **导入声音** → 声音类别 → 声音 → **添加**。
- 5 如欲在图像或视频片段之间添加转换效果，选择**编辑** → **插入** → **转换** → 效果 → **选择**。  
可以通过选择**更多** → **效果** → 效果 → **选择**将特效应用于图像或视频片段。


- 6 完成后，选择**更多** → **输出** → **视频** → **是**。  
如欲保存项目以供将来使用，选择**更多** → **文件** → **保存项目**。项目将保存在**其他文件**中。
- 7 输入新文件名称并选择**已完成**。
- 8 如欲预览该文件，请选择**是**（如有必要）。

## › 修剪视频片段


- 1 在功能表模式下，选择**视频编辑器**。
  - 2 选择**文件** → **导入视频** → 视频类别 → 视频 → **添加**。
-  如欲使用修剪功能，视频长度应超过 10 秒钟。
- 3 选择**编辑** → **修剪**。
  - 4 选择  播放视频，并在所需的新视频开始位置选择**开始标记**。

- 5 在所需的新视频结束位置选择**结束标记**。
- 6 选择**剪切**。
- 7 用新文件名保存编辑后的视频。

## › 分割视频

- 1 在功能表模式下，选择**视频编辑器**。
- 2 选择**文件** → **导入视频** → 视频类别 → 视频 → **添加**。
- 3 选择**编辑** → **分割**。
- 4 选择  播放视频并选择**分割点** → **分割**将文件分为两个片段。
- 5 根据需要在片段之间插入图像或视频。
- 6 用新文件名保存编辑后的视频。

## › 在视频中插入文本

- 1 在功能表模式下，选择**视频编辑器**。
- 2 选择**文件** → **导入视频** → 视频类别 → 视频 → **添加**。
- 3 选择**编辑** → **插入** → **文本**。
- 4 选择  播放视频，并在需要显示文本的点选择**开始标记**。
- 5 在需要隐藏文本的点选择**结束标记**。
- 6 选择**插入**。
- 7 输入文本并选择**已完成**。  
如欲更改文本颜色，选择**颜色**。
- 8 移动文本或调整其大小，并选择**完成**。
- 9 用新文件名保存编辑后的视频。

## 条码识别

您的手机能够读取并识别专门为手机创建的快速响应 (QR) 代码。借助该程序，可将 QR 代码解码，并获得相关内容或服务的各种信息。

如欲扫描和存储 QR 代码：

- 1 在功能表模式下，选择**条码识别** → **条码获取**以进入捕捉模式。
- 2 将手机置于 QR 代码上方。
- 3 选择 **OK** 或按下照相机键。  
解码完成后，QR 代码会显示为相应的数据格式。
- 4 选择**选项** → **保存到文件夹**。  
数据保存在**我的收藏**中的数据文件夹中。
- 5 完成保存后，选择**选项** → **条码获取**返回到捕捉模式。

## 我的收藏

了解如何轻松快捷地访问手机或存储卡上存储的所有图像、视频、音乐、声音片段，以及其他类型文件。

### 支持的文件格式

本手机支持以下文件格式：

类型	支持的格式
图像	bmp、gif、jpg、png、svg、tif、wbmp
视频	3gp、asf、avi、mp4、swf、wmv
音乐	aac、amr、m4a、mp3、wma
声音	imy、mid、midi、wav、xmf
其他	doc、pdf、ppt、txt、xls、htm、html



- 一些文件不被支持，具体取决于手机的软件。
- 如果文件大小超出可用的存储器，在打开文件时会出现错误。

### 查看文件

1 在功能表模式下，选择**我的收藏** → 文件类型。  
存储卡上的文件夹或文件采用存储卡图标加以标识。

- 2 选择文件夹 → 文件。
- 在**百宝箱**中，可以查看从其他来源下载或接收的游戏和应用程序。
  - 在**图片**中，可以查看拍摄的照片以及从其他来源下载或接收的图像。
  - 在**录像**中，可播放拍摄的视频以及从其他来源下载或接收的视频。
  - 在**音乐及声音**中，可播放所有铃声、音乐文件和录制的声音片段，包括语音备忘录和 **FM** 收音机选录。

- 在**彩信贺卡**中，可以查看从其他来源下载或接收的图像。
- 在**其他文件**中，可查看文档和数据文件（包括不受支持的文件）。

## 》 打印图像

可通过 USB 连接或蓝牙无线功能来打印 jpg 图像。

### 使用 USB 连接打印图像

- 1 用电脑数据线将手机连接到启用 PictBridge 的打印机。
- 2 在功能表模式下，选择**我的收藏** → **图片** → 文件夹 → 图像。
- 3 选择**更多** → **打印通过** → **USB**。
- 4 设定打印选项并打印图像。

### 使用蓝牙无线功能打印图像

- 1 在功能表模式下，选择**我的收藏** → **图片** → 文件夹 → 图像。
- 2 选择**更多** → **打印通过** → **蓝牙**。
- 3 选择已启动蓝牙的打印机并与之配对。► 70 页
- 4 设定打印选项并打印图像。

## 》 将图像设为墙纸

可将照片或图像设为待机屏幕的背景图像。

- 1 在功能表模式下，选择**我的收藏** → **图片** → 文件夹 → 图像。
- 2 选择**设定为** → **墙纸**。

## 将声音片段设为铃声

可将声音文件夹中的任何音乐或声音片段设为来电铃声或闹钟铃声。

- 1 在功能表模式下，选择**我的收藏** → **音乐及声音** → 文件夹 → 声音片段。
- 2 在播放过程中，选择**设定为** → **语音通话铃声**、**视频通话铃声**、**来电铃声**或**闹钟铃声**。

## SIM 卡应用

可以接收一些短信信息，如天气、股票或体育，或者访问呼叫服务。只有使用提供附加服务的 SIM 或 USIM 卡时才可使用此功能。

- 1 在功能表模式下，选择 **SIM 卡应用**。
- 2 选择所需的服务。  
可接收关于服务提供商所发出信息的短信或访问呼叫服务。

## 秒表

了解如何使用秒表记录活动时间。

- 1 在功能表模式下，选择**时钟** → **秒表**。
- 2 选择**开始**启动秒表。
- 3 选择**计时**记录计时时间。
- 4 完成后，选择**停止**。
- 5 选择**重置**清除记录时间。

## 计时器

了解如何使用可以在后台运行的倒计时计时器。


- 1 在功能表模式下，选择**时钟** → **计时器**。
- 2 设定倒计时的时间长度。

- 3 选择**开始**以开始倒计时。  
现在计时器可以在后台进行倒计时的同时使用其他功能。按下应用程序切换键或 [⌘]，然后访问其他应用程序。
- 4 计时器时间结束时，拖动滑块到**停止**关闭提示音。

## 世界时间

了解如何查看其他地区的时间和设定显示屏上显示的世界时间。

### › 创建世界时间

- 1 在功能表模式下，选择**时钟** → **世界时间**。
- 2 选择**添加**。
- 3 选择时区。  
如欲为时钟应用夏令时，选择 .

- 4 选择**确认**创建世界时间。  
该世界时间即被设为第二时钟。
- 5 如欲添加更多世界时间，选择**添加**并重复步骤 3 和 4。

### › 将世界时间添加到显示屏

使用双时钟桌面工具，可以在显示屏中显示两个不同时区的时间。

创建世界时间后：

- 1 在功能表模式下，选择**时钟** → **世界时间**。
- 2 选择**设置为第二时钟**。
- 3 选择欲添加到双时钟小组件的世界时钟。
- 4 选择**设定**。

# 设定

## 访问设定功能表

- 1 在功能表模式下，选择**设定**。
- 2 选择设定类别，然后选择选项。
- 3 自定义设定，然后选择**储存**。

## 情景模式

选择要使用的声音模式，或根据需要自定义模式中的声音选项。

如欲自定义模式，选择 ，然后自定义以下声音选项：

### 来电

- **来电提示类型**：选择手机在收到来电时发出的提示类型。
- **语音来电铃声**：设置语音来电铃声。
- **视频来电铃声**：设置视频来电铃声。
- **铃声音量**：调整来电铃声的音量。
- **来电提示振动**：选择要使用的来电铃声振动类型。

### 新信息

- **信息提示类型**：选择手机在收到信息时发出的提示类型。
- **信息提示音**：设置信息提示音。
- **信息重复提示音**：选择手机收到新信息时发出提示的频率。
- **139 邮件提示音**：设置 139 邮件提示音。
- **提示音音量**：调整信息铃声的音量。
- **信息提示振动**：选择要使用的信息铃声振动类型。



## 手机声音

- **按键音**：选择按下按键时发出的声音。
- **开机类型**：选择手机开机时发出的提示类型。
- **关机类型**：选择手机关机时发出的提示类型。
- **手机声音音量**：调整其他手机声音的音量。

## 双模

- **网络**：启用或取消每个卡槽中的 SIM 或 USIM 卡。
- **注册 SIM**：为每个 SIM 或 USIM 卡分配名称和图标。

## 显示和指示灯

访问和修改以下设定，以控制手机显示和指示灯的使用。

- **墙纸**：选择待机屏幕的背景图像。
- **小组件**：选择要显示在工具栏上的小组件。
- **问候语**：编辑手机开机时的问候信息。
- **亮度**：设置显示屏的亮度。
- **背景灯时间**：设置关闭显示屏背景灯前手机等待的时间长度。

## 时间和日期

访问和修改以下设定，以控制手机显示时间和日期的方式：

- **时区更新**：选择跨越时区时手机更新时间的方式。
- **时区**：设定当前时区。
- **时间格式**：选择时间格式。

- **时间**：设置当前时间。
- **日期格式**：选择日期格式。
- **日期**：设置当前日期。

## 提示音

自定义当前模式的声音选项。► 87 页

## 手机设定

访问和修改以下设定，以控制手机的常规设定：

- **语言**：选择手机显示和文本输入的语言。
- **振动反馈**：调整点击屏幕所产生的振动强度。
- **校准**：重新调整触摸屏的输入感应器。
- **键盘自动锁定**：设置键盘是否自动锁定。
- **来电者信息**：设置是否显示或隐藏来电人和信息发送人的信息。

- **个人电脑连接**：设置将手机连接到电脑时要启动的 USB 模式。► 72 页
- **GPS 设定**：自定义与 GPS 功能相关的设定，如启动辅助 GPS 模式、同步时间、查看或清除记录以及使用卫星显示。

## 应用程序设定

访问和修改以下设定，以控制手机应用程序：

### › 通话

自定义通话功能设定：

- **全部通话**：
  - **显示我的号码**：向接收人显示自己的手机号码（必须插入 SIM 或 USIM 卡才可使用此功能）。
  - **接听设定**：设定接听来电的方式 — 按下 [↵] 或按下任意键，或者设置手机在指定时长后自动接听。

- **呼叫状态提示音**：启动或取消连接、分钟提示或通话断开的提示音。
- **通话中提示**：启动或取消通话中的提示。
- **语音通话**：
  - **呼叫转移**：将来电转移到另一个号码。
  - **呼叫限制**：封锁打进或打出的电话。
  - **呼叫等待**：指定正在通话时处理来电的选项。
  - **自动重拨**：指定自动重拨未接通电话的选项。
  - **IP 电话**：添加或管理 IP 电话号码前缀。
- **视频通话**：
  - **选择我的图片**：选择向对方显示的图像。
  - **显示个人图像**：设置是否向对方显示预置的图像。
  - **使用呼叫失败选项**：选择视频通话连接失败时的重试选项。
  - **自动应答**：设置是否在选择接受语音通话选项时自动接受视频通话。
  - **呼叫转移**：将来电转移到另一个号码。
  - **呼叫限制**：封锁指定号码的来电。

- **自动重拨**：设定视频通话连接失败或中断时是否进行重拨。
- **自动拒绝**：启用或禁用自动拒绝功能并指定自动拒绝的呼叫者列表。

## › 信息

自定义信息功能设定。

- **短信**：
  - **发送选项**：
    - 网络选择**：选择发送短信的网络承载类型。
    - 回复路径**：允许收件人通过短信服务器回复您。
    - 获得发送报告**：设置网络在信息送达后通知自己。
    - 保留副本**：设置是否在已发件箱中保存已发送信息的副本。
  - **接收选项**
    - 存储选择**：选择要在接收短信时使用的默认存储位置。

**短信黑名单：**阻止来自特定号码的信息。

- **短信息中心：**设置短信中心。

• **彩信：**

- **发送选项：**

**优先级：**设置信息的优先级。

**有效期：**设置信息在彩信服务器中存储多长时间。

**发送时间：**设置信息发送前的延迟时间。

**隐藏地址：**设置在发出的信息中隐藏自己的呼叫者 ID。

**获得发送报告：**在发送信息时顺便发送返回送达报告的请求，以在信息送达后获得通知。

**获得读取报告：**在发送信息时顺便发送请求，要求在对方阅读信息后通知自己。

**保留副本：**设置是否在已发件箱中保存已发送信息的副本。

**添加我的名片：**设置是否在发出信息中添加自己的名片。

- **接收选项：**

**本地网络：**设置在本地服务区时手机是否自动检索新信息。

**外国网络：**设置在其他网络中漫游时手机是否自动检索新信息。

**发送读取报告：**设置网络在自己阅读信息后通知发件人。

**发送送达报告：**设置网络在您收到信息后通知发件人。

**拒绝匿名信息：**拒绝陌生发件人发送的信息。

**拒绝广告信息：**拒绝广告信息。

- **彩信设定：**选择用于发送或接收信息的连接配置文件。

- **信息大小：**选择允许的最大信息。可用信息大小随所在国家（或地区）而定。

- **自动调整图像大小：**设置是否调整图像大小以添加至彩信。

- **新建模式**：选择彩信的创建方式。可选择创建含有任意内容类型和任意大小的信息，或接收关于内容类型或大小的提示信息。
- **默认风格**：设置默认信息属性，如字体样式、大小、颜色和背景颜色。
- **电子邮件**：
  - **发送选项**：
    - 由**：输入自己的电子邮件地址作为发件人地址。
    - 发送帐户**：选择用于发送信息的帐户。
    - 优先级**：设置信息的优先级。
    - 保留副本**：设置是否在服务器中保存已发送信息的副本。
    - 回复包括正文**：设置回复信息时是否包含原始信息。
    - 转发文件**：设置转发信息时是否包含附件。
    - 获得读取报告**：在发送信息时顺便发送返回阅读报告请求，以在对方阅读信息后获得通知。
    - 获得发送报告**：在发送信息时顺便发送返回送达报告请求，以在信息送达后获得通知。

**添加我的名片**：设置是否在发出信息中添加自己的名片。

**添加签名**：设置是否在发出信息中添加自己的签名。

**签名**：设置签名。

- **接收选项**：

**设定下载限制**：设置可从服务器下载的信息上限数。

**自动检查邮件**：设置手机自动连接到服务器以查收新信息。

**检查间隔**：设置手机查收服务器新信息的频率。

**发送读取报告**：设置网络在自己阅读信息后通知发件人。

**阻止地址**：阻止来自特定地址的信息。

**阻止主题**：阻止含有特定主题的信息。

- **电子邮件设定**：选择用于发送或接收信息的连接配置文件。

- **电子邮件帐户**：设置电子邮件帐户。

- **邮件设置向导**: 启动可帮助设置电子邮件帐户的向导。

- **WAP 短信**:

- **接收选项**: 设置是否接收 WAP 服务器推送的信息。
- **装载服务**: 设置是否在打开推送信息时访问链接的服务 WAP 页面。

- **小区信息**:

- **启动**: 设置启用小区信息。
- **接收频道**: 选择欲接收的频道。
- **个人频道**: 设置选择的频道的号码。
- **语言**: 选择小区信息的语言。

- **语音信箱号码**: 设置语音邮件服务器的号码。

- **发送短信拒绝**: 设定手机在拒绝来电时发送短信。

## › 电话簿

自定义电话簿设定。

- **使用的内存**: 设置新增联系人的存储位置。
- **本机号码**: 存储和管理自己的号码。

## › 日历

自定义日历设定。

- **星期开始日**: 设置一周开始日（星期日或星期一）。
- **浏览通过**: 设置默认日历视图（月、周或天）。

## › 浏览器设定

自定义 WAP 浏览器设定。▶ 64 页

## › 媒体播放器

自定义音乐播放器和视频播放器的设定。

- **音乐播放器设定**: 设置音乐播放器选项。▶ 52 页

- **VOD 设定**：选择用于播放点播视频 (VOD) 内容的连接配置文件。

## 》 快讯

- **服务启动**：设置是否自动从 WAP 服务器接收最近更新的信息。
- **选择快讯 SIM 卡**：当插入两张 SIM 或 USIM 卡时选择快讯 SIM 卡。
- **连接模式**：选择连接模式。
- **滚动速度**：选择文本显示的速度。
- **显示已读条目**：设置是否显示已读信息。
- **帮助**：查看帮助信息。
- **网络设定**：选择用于接收信息的连接配置文件。
- **恢复出厂设置**：将快讯设定重置为出厂默认值。
- **同步记录**：查看与 WAP 服务器同步的历史记录。

## 安全

访问和修改以下设定，以保证手机和数据的安全：

## 》 手机

- **手机锁**：启动或取消手机锁功能。该功能要求在使用手机前提供手机密码。
- **SIM 卡锁**：启动或取消 SIM 卡锁功能。该功能要求在更改 SIM 或 USIM 卡时提供 SIM 卡密码。
- **隐私锁**：设定各种数据加密类型。如欲访问加密数据，必须输入手机密码。
- **改变密码**：更改手机密码。
- **手机追踪**：启动或取消手机追踪功能。该功能可帮助您在手机遗失或被盗时找到手机。► 26 页

## › SIM 卡

- **PIN 码锁**：启动或取消 PIN 锁功能。该功能要求在使用手机前提供 PIN 码。
- **指定拨号模式**：启动或取消指定拨号模式。该模式可限制仅能拨打指定拨号列表上的号码。
- **更改 PIN 码**：更改用于访问 SIM 或 USIM 卡数据的 PIN 码。
- **更改 PIN2 码**：更改用于保护 PIN 码的 PIN2 码。

## 网络设定

访问或修改以下设定，以控制手机的网络选择和网络连接方式：


- **选择网络**：设置网络选择方法：手动或自动。
- **网络模式**：选择网络频段。

- **连接**：设置用于网络功能的连接配置文件。
- **首选网络**：设置首选网络列表。搜索可用网络时，手机会首先连接到这些网络。

## 内存设定

访问和修改以下设定，以控制手机的存储器：

- **清除话机内存**：从手机存储器中清除选定数据。

 这将从手机存储器中永久删除所有选定数据。

- **存储卡详细信息**：访问存储卡详细信息并设置存储卡中文件的蓝牙可见性。还可格式化存储卡。
- **缺省内存**：选择在传送数据、拍摄图像和视频或录制语音备忘录时使用的默认存储位置。
- **内存状态**：查看各类文件的已用存储和可用存储。

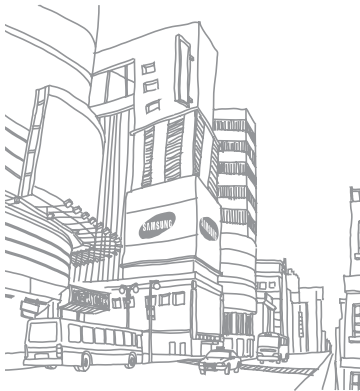


## 复位设置

将各种设定重置为出厂默认值。选择要重置的设定，重置设定时必须输入手机密码。

## 软件更新服务

- **当前软件信息：**查看手机当前软件的信息。
- **软件更新：**查看是否有适合手机的更新软件。
- **立即安装更新包：**安装新软件到手机。



# 功能表功能概述

下表显示了功能表模式中的可用功能表。功能表顺序可能因手机软件的不同而有所差异，提供的功能表可能随服务提供商或 **SIM** 或 **USIM** 卡而异。

通话记录	▶ 35	我的收藏 <sup>1</sup>	▶ 83	设定		移动梦网	▶ 68
音乐随身听	▶ 67	日历	▶ 59	情景模式	▶ 87	号簿管家	▶ 68
手机视频	▶ 67	139 邮箱	▶ 67	双模	▶ 88	手机证券	▶ 69
互联网	▶ 64	照片浏览器	▶ 78	显示和指示灯	▶ 88	条码识别	▶ 82
照相机	▶ 43	照片联系人	▶ 59	时间和日期	▶ 88	手机导航	▶ 69
		飞信	▶ 68	提示音	▶ 89		
				手机设定	▶ 89		
				应用程序设定	▶ 89		
				安全	▶ 94		
				网络设定	▶ 95		
				内存设定	▶ 95		
				复位设置	▶ 96		
				软件更新服务	▶ 96		

客户服务	▶ 76	任务	▶ 60	单位换算	▶ 76
SIM 卡应用 <sup>2</sup>	▶ 85	图片编辑器	▶ 78	词典	▶ 77
快讯	▶ 69	视频编辑器	▶ 80		
安全信箱	▶ 40	录音机	▶ 62		
多媒体应用		蓝牙	▶ 70		
音乐播放器	▶ 50	时钟			
视频播放器	▶ 52	世界时间	▶ 86		
FM 收音机	▶ 53	计时器	▶ 85		
闹钟	▶ 75	秒表	▶ 85		
备忘录	▶ 61	计算器	▶ 75		

1. 插入存储卡后可使用更多文件夹。
2. 可用性及标签因所用的 SIM 卡或 USIM 卡而异。

# 故障排除

开启或使用手机时，手机提示您输入以下代码之一：

代码	尝试使用此方法解决问题：
手机锁	如果启动了手机锁功能，则必须输入为手机设置的密码。
PIN 码	首次使用手机或启用要求提供 PIN 码时，必须输入随 SIM 卡提供的 PIN 码。使用 <b>PIN 码锁</b> 功能表可禁用该功能。
PUK 码	如果 SIM 卡被锁，通常是因为 PIN 码多次输错所致。如欲解锁，必须输入服务提供商提供的 PUK 码。
PIN2 码	当访问需要输入 PIN2 码的功能表时，必须输入随 SIM 卡提供的 PIN2 码。有关详细信息，请联系服务提供商。

## 手机显示“服务无法获得”或“网络故障”

- 当您位于信号较弱或接收不良的地方时，可能会丢失接收能力。请移至其他地方后再试。
- 如果未进行预订，某些选项无法使用。请联系服务提供商以了解更多详细信息。

## 触摸屏反应缓慢或不正确

如果手机具有触摸屏并且触摸屏反应不正确，请尝试以下操作：

- 取下触摸屏的任何保护性装置。保护性装置可能会阻止手机识别输入，我们不推荐触摸屏手机使用保护性装置。
- 根据手机触摸屏的类型不同，可能只能识别某些特定输入。请尝试用指尖、指甲或手写笔点击图标。
- 点击触摸屏时请确保手掌干燥且干净。
- 重新启动手机以清除任何暂时性软件错误。

- 确保手机软件已升级到最新版本。
- 如果触摸屏受到刮擦或损坏，请将其交给当地的三星服务中心。

## 通话中断

当您位于信号较弱或接收不良的地方时，网络连接可能会断开。请移至其他地方后再试。

## 拨出呼叫无法接通

- 确保已按下拨号键。
- 确保已进入正确的蜂窝网络。
- 确保未对拨打的电话号码设置呼叫限制。

## 呼入电话无法接通

- 确保手机已开机。
- 确保已进入正确的蜂窝网络。
- 确保未对该呼入电话号码设置呼叫限制。

## 通话时对方无法听到您的声音

- 确保未盖住内置话筒。
- 确保内置话筒靠近您的嘴部。
- 如果使用耳机，请确保耳机连接正确。

## 声音质量差

- 确保未挡住手机的内置天线。
- 当您位于信号较弱或接收不良的地方时，可能会丢失接收能力。请移至其他地方后再试。

## 从联系人拨打电话时，无法接通

- 确保联系人列表中存储的号码正确。
- 如有必要，请重新输入并保存号码。
- 确保未对该联系人电话号码设置呼叫限制。

## 手机发出提示音且电池图标闪烁

电池电量不足。为电池充电或更换电池后才能继续使用手机。

## 电池充电异常或手机关机

- 可能是电池电极脏污所致。请先用干净的软布擦拭金色的触点，然后再尝试为电池充电。
- 如果电池无法再充足电，请妥善处理旧电池并用新电池进行更换（请参考当地法令，了解有关妥善处理电池的说明）。

## 手机摸上去很热。

当使用耗电量大的应用程序或长时间在手机上使用应用程序，手机摸上去就会很热。这属于正常情况，不会影响手机的使用寿命或性能。

## 启动照相机时出现错误信息

三星手机必须拥有足够的可用存储空间和电池电量才能支持照相机应用。如果启动照相机时收到错误信息，请尝试以下操作：

- 为电池充电或换上充满电的电池。

- 将文件传送到电脑或删除手机中的文件，以释放存储空间。
- 重新启动手机。如果尝试这些操作后，依然无法正常使用照相机，请联系三星服务中心。

## 启动 FM 收音机时出现错误信息

三星手机上的 FM 收音机使用耳机线作为天线。未连接耳机时，FM 收音机将无法接收电台。如欲使用 FM 收音机，请首先确保已正确连接耳机。然后，扫描并保存可用电台。

如果执行这些步骤后依然无法使用 FM 收音机，请尝试使用其他无线电接收器收听需要的电台。如果使用其他接收器时可以收听电台，可能是手机需要进行维修。请联系三星服务中心。

## 打开音乐文件时出现错误信息

三星手机可能会因为各种原因而无法播放某些音乐文件。如果在手机上打开音乐文件时收到错误信息，请尝试以下操作：

- 将文件传送到电脑或删除手机中的文件，以释放存储空间。
- 确保音乐文件未受到数字权利管理 (DRM) 保护。如果文件受到 DRM 保护，请确保拥有播放该文件所需的合适许可证或密钥。
- 确保手机支持该文件类型。

## 找不到另一个蓝牙设备

- 确保本机已启动蓝牙无线功能。
- 确保要连接的设备已启动蓝牙无线功能（如有必要）。
- 确保本机和另一个蓝牙设备的距离在最大蓝牙范围（10 米）之内。

如果以上方法仍无法解决问题，请联系三星服务中心。

## 将手机连接到电脑后未建立连接

- 确保所用的电脑数据线与手机兼容。
- 确保电脑上安装了合适的驱动程序，并且驱动程序已更新。

# 安全和使用信息

为安全使用手机，请务必遵循此安全和使用信息。



## 安全警告

### 将手机放在儿童和宠物接触不到的地方

将手机及其零配件放在儿童和宠物接触不到的地方。儿童和宠物可能吞下小零件导致窒息或发生危险。

### 保护听力



长时间处于音量过高的环境中可能损伤人的听力。建议使用通话或音乐所需的最小音量设置。

### 小心安装手机和设备

确保将手机或相关设备安装在固定牢固的车辆中。不可将手机和配件安放于气囊张开区或附近。无线设备安装不当时，如果气囊迅速膨胀，会导致严重损伤。

### 小心处理和处置电池和充电器

- 只能使用三星公司允许使用的专为手机设计的电池和充电器。不兼容的电池和充电器可能引起危险或损坏手机。
- 不要把电池扔到火里。耗尽的电池要按照当地的法规处理。
- 不要将电池或手机放在加热设备的周围。例如微波炉、烤箱或散热器的里面或上部。电池过热可能爆炸。
- 不要挤压或刺扎电池。不要让电池受到外部高压，否则可能导致内部短路或过热。



## 避免干扰起搏器

制造商和无线技术研究部门建议在手机和起搏器之间必须至少保持 15 cm（6 英寸）的距离，以避免可能对起搏器造成的干扰。

如果您怀疑手机对起搏器或其它医疗设备有干扰，应立即关闭手机，并与起搏器或医疗设备制造商联系，寻求指导。

## 在可能发生爆炸的环境下关闭手机

在加油站（维修站）或靠近易燃物品、化学制剂的地方，请勿使用手机。在警告标志或说明要求时关闭手机。在燃油或化学制剂存放和运输区或易爆场所内或周围，手机可能引起爆炸或起火。不可在放有手机、手机零件或附件的箱子中存放或携带易燃液体、气体或爆炸物。

## 降低重复运动损伤的风险

当用手机发送短信息或玩游戏时，轻松握住手机，轻轻按下按键，使用特殊功能（如模板和预测输入）减少按下按键的必要次数，并注意时常休息。

## 手机屏幕破裂或损坏时，请勿使用手机

破损的玻璃或丙烯酸树脂可能导致手部及面部损伤。请携带手机前往三星服务中心更换屏幕。制造商对由疏忽引起的损坏将不予保修。

# 安全注意事项

## 交通安全第一

驾车时不要使用手机，并遵守限制驾车时使用手机的所有规定。如有可能，使用免提配件确保安全。

## 遵守所有安全警告和规定

遵守所在区域内限制使用手机的规定。

## 只可使用三星公司专用配件

使用不兼容配件可能损坏手机或导致受伤。

## 在医疗设备附近关机

手机可能干扰医院或卫生保健机构内的医疗设备。请遵守所有规章、张贴的警告以及医疗人员的指示。

## 乘坐飞机时要关机或关闭无线功能

手机可能干扰飞机设备。请遵守航空公司的所有规定，并且在航空公司人员要求时关闭手机或切换到无线功能关闭模式。

## 保护电池和充电器以防损坏

- 不要将电池放到温度非常低或非常高（0° C 以下或 45° C 以上）的地方。
- 极端的温度会导致手机变形，降低手机的充电容量以及缩短手机和电池的使用寿命。
- 防止电池接触金属物体，否则可能使电池“+”极和“-”极连接，致使电池暂时或永久损坏。
- 切勿使用损坏的充电器或电池。

## 小心妥善处理手机

- 请勿擅自拆卸手机，以防触电危险。
- 请勿将手机弄湿，液体可能造成手机严重损坏，并使手机内部的防水标签变色。请勿用湿手接触手机。水可能造成手机损坏，制造商对此不予保修。
- 不可在充满灰尘、肮脏的场所使用或存放手机，否则会损坏手机的零件。
- 不可摔打、敲击或剧烈摇晃手机。粗暴地使用可能会损坏内部的电路板。

- 不可给手机刷漆。油漆会阻塞手机的活动零件并妨碍正常使用。
- 不要太靠近人或动物的眼睛使用手机的闪光灯或指示灯（如果有）。
- 手机和存储卡可能会受磁场的影响而损坏。不要使用具有磁性外壳的携带包或配件，也不要让手机长期接触磁场。

## 避免干扰其它电子设备

手机发出无线电频率信号，可能干扰未屏蔽或屏蔽不当的电子设备，如起搏器、助听器、医疗设备和其它家用或车用电子设备。请咨询电子设备制造商，以解决遇到的干扰问题。



## 重要使用信息

### 在正常位置使用手机

不要触摸手机内置天线位置。

### 只允许具备资格的人员维修手机

让不具备资格的人员维修手机可能会造成手机损坏，并且不予保修。

### 确保电池和充电器使用寿命最长

- 电池连续充电不能超过一周，过度充电会缩短电池寿命。
- 电池若长时间放置不用，会逐渐放电；在使用前必须重新充电。
- 充电器不用时，要断开电源。
- 电池只能用于预定用途。

## 电池使用寿命

以下信息基于充足电的电池。

类型 时间 <sup>1</sup>	标准电池 (1200 mAh)	
	GSM	TD-SCDMA
待机时间	最长 260 小时	最长 250 小时
语音通话时间 <sup>2</sup>	最长 550 分钟	最长 580 分钟
视频通话时间	-	最长 230 分钟

1. 上述标注的时间为在优化网络环境下通常所达到的通话时间和待机时间，实际的通话时间和待机时间可能因 SIM 或 USIM 卡、网络和使用设置、使用情况和环境而有所不同，从而显著地短于上述标注的时间。
2. 测量时间标准：在 +10dBm、语音半速率时，测量通话时间。

实际使用时间，取决于如何使用手机，其时间长短不一致。待机时间会随如下情况而缩短：

- 当使用手机上的附加功能时，如编辑和存储信息、玩游戏及连接网络。
- 频繁离开服务区。
- 在本地网络服务区以外使用手机。
- 反复使用通话模式。

## 小心处理 SIM 卡和存储卡

- 手机正在传送或存取信息时，不要取出卡，否则可能造成数据丢失或损坏手机和存储卡。
- 防止卡受到剧烈撞击、静电和来自其它设备的电磁干扰。
- 不要用手指或金属物体触摸金色触点或端子。如果脏了，用软布擦拭卡。

## 确保使用紧急服务

在某些地区或情况中，可能无法用手机进行紧急呼叫。去偏远或未开发的地区旅行之前，拟定代用的紧急服务人员联系方法。

## 产品中有毒有害物质或元素的名称及其含量

部件名称	有毒有害物质或元素					
	铅 (Pb)	汞 (Hg)	镉 (Cd)	六价 铬 (Cr <sup>6+</sup> )	多溴 联苯 (PBB)	多溴二 苯醚 (PBDE)
印刷电路板组件	X	O	O	O	O	O
塑料	O	O	O	O	O	O
金属	X	O	O	O	O	O
电池	X	O	O	O	O	O
附件	X	O	O	O	O	O

O:表示该有毒有害物质在该部件所有均质材料中的含量均在 SJ/T11363-2006 标准规定的限量要求以下。

X:表示该有毒有害物质至少在该部件某一均质材料中的含量超出 SJ/T11363-2006 标准规定的限量要求。

本表格提供的信息是基于供应商提供的数据及三星公司的检测结果。在当前技术水平下，所有有毒有害物质或元素的使用控制到了最底线。三星公司会继续努力通过改进技术来减少这些物质和元素的使用。



本产品的“环保使用期限”为 20 年，其标识如左图所示。电池等可更换部件的环保使用期限可能与产品的环保使用期限不同。只有在本使用说明书所述的正常情况下使用本产品时，“环保使用期限”才有效。

## 免责声明

通过本设备可用的所有内容和服务均属于第三方，并受版权、专利、商标和其它知识产权法的保护。这种内容和服务只用于个人非商业性使用。在没有获得内容所有者或服务提供商的许可时，您可能无法使用任何内容或服务。

除上述限制之外，除非获得应用内容或服务提供商的明确许可，否则，通过本设备显示的任何内容或服务，您可能无法修改、复制、重新发表、上传、邮寄、传输、翻译、销售、新建派生作品、开发或以任何方式分发。

“第三方内容和服务‘按原样’提供。无论为任何目的，三星对提供的内容或服务不提供任何明示或暗示保证。三星公司明确声明，不承担任何隐含的保证，或通过法规、普通法或以其它方式包括但不限于适销性或针对特定用途的适用性] 认可的条款或条件。

在任何情况下（包括疏忽），通过本设备提供的任何内容或服务，即使事先已被告知有发生这种损害的可能性，无论是在合同或侵权、对任何直接、间接、意外、特别或相应损失或损害赔偿费用、律师费、各种开支或由此引起的任何其它损失或损害、或连接任何包含的信息、或由您或任何第三方使用任何内容或服务引起的结果，三星对其准确性、有效性、及时性、合法性或完整性都不提供保证。”

第三方服务可能任何时间停止或中断，三星对任何内容或服务可使用的时间段不负任何责任或担保。内容和服务由第三方通过三星控制之外的网络和传输设备进行传输。除免责条款的一般性之外，三星还明确表示，对本设备适用的任何内容或服务的任何中断或延迟不承担任何责任或义务。

三星对涉及内容和服务的客户服务既无责任也无义务。任何与内容或服务相关的服务要求都应直接由内容和服务提供商负责。

- 本使用说明书中的一些内容可能与手机不完全相符，取决于手机软件或服务提供商。
- 手机和配件可能与本使用说明书中的图示有所不同，取决于国家。
- 本产品电磁辐射比吸收率（SAR）最大值为 0.993 W/kg，符合国家标准 **GB 21288-2007** 的要求。
- 无线电发射型号核准证（CMIIT ID）：2010CP1879
- 进网许可证号：02-5827-102310

- 天津三星通信技术有限公司  
地址：天津市西青区微电子工业区微五路 9 号（邮编：300385）
- 深圳三星科健移动通信技术有限公司  
地址：中国广东省深圳市南山区高新北区松坪街 2 号三星科健园（邮编：518057）
- 惠州三星电子有限公司  
地址：中国广东省惠州市陈江镇（邮编：516229）