

**lenovo** 联想



L1010 USB 显示器

---

用户手册

---

# 目录

安全信息 .....	iii
<b>第 1 章. 入门 .....</b>	<b>1-1</b>
装运内容 .....	1-1
使用注意事项 .....	1-1
产品概述 .....	1-2
调整倾斜度 .....	1-2
线缆锁插槽 .....	1-3
安装显示器 .....	1-3
连接和打开显示器 .....	1-3
<b>第 2 章. 调整和使用显示器 .....</b>	<b>2-1</b>
舒适和易使用性 .....	2-1
安排您的工作区 .....	2-1
显示器的放置 .....	2-1
良好工作习惯的快速技巧 .....	2-2
了解电源管理 .....	2-3
保养显示器 .....	2-3
<b>第 3 章. 参考信息 .....</b>	<b>3-1</b>
显示器规格 .....	3-1
故障诊断 .....	3-3
<b>第 4 章. 使用 L1010 USB显示器 .....</b>	<b>4-1</b>
产品使用 .....	4-1
驱动程序安装 .....	4-1
USB 显示器显示信息设定 .....	4-3
USB 显示器限制 .....	4-4
支持规格 .....	4-4
排除故障 .....	4-5
<b>附录 A. ....</b>	<b>A-1</b>
电话技术支持 .....	A-1
<b>附录 B. 声明.....</b>	<b>B-1</b>
回收信息 .....	B-2
商标 .....	B-2
<b>附录 C. 有毒有害物质或元素.....</b>	<b>C-1</b>
<b>附录 D. 能效等级.....</b>	<b>D-1</b>

---

## 安全信息

### 一般安全原则

有关安全使用计算机方面的提示，请转到：  
<http://www.lenovo.com/safety>

在安装本产品之前，请仔细阅读 Safety Information（安全信息）。



#### 危险声明

##### 为避免碰撞危险：

- 请勿卸下机盖。
- 请勿在雷电天气进行产品的连接或断开操作。
- 电源适配器插头必须连接到接地正确的电源插座。
- 与本产品连接的任何设备也必须连接到接地正确的电源插座。
- 要断开显示器的电源，必须从电源插座拔出其插头。  
电源插座应设在易于使用的位置。

为了在使用、安装、维修、运输或存储设备时采取特殊预防措施以免发生危险，应准备好必要的指导说明。

为减少触电危险，除非您有资格，否则请勿执行使用说明中未介绍的任何维修。

请使用随机配送的适配器：

厂家：深圳欧陆通电子有限公司

型号：ADS-12G-06 05010GPCN

##### 搬运：

- 如果显示器重量超过 18 公斤（39.68 磅），建议两个人进行搬移。

---

## 第 1 章 . 入门

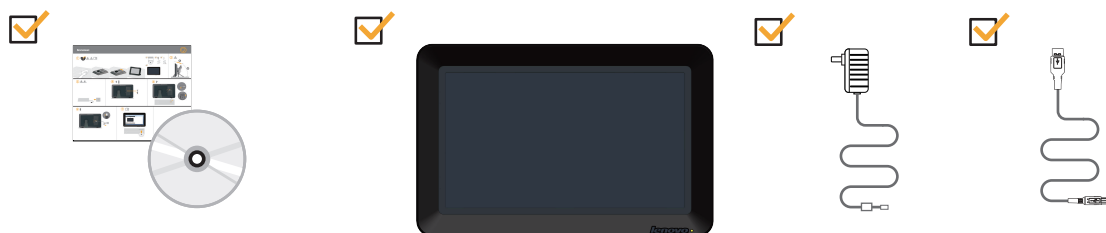
本《用户指南》包含有关平板显示器的详细信息。要获取快速概述，请参阅显示器随附的“安装海报”。

---

### 装运内容

产品包应该包含以下物品：

- 平板显示器安装海报
- CD
- 平板显示器
- 电源适配器
- USB线

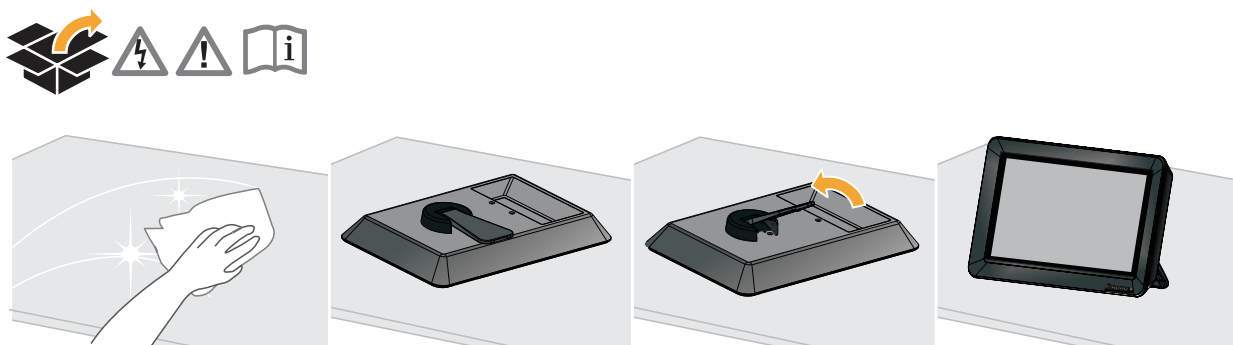


---

### 使用注意事项

要安装显示器，请参阅下图。

**注：**请勿触摸显示器屏幕区域，屏幕区域是玻璃的，粗暴的动作或过大的压力都容易使其损坏。



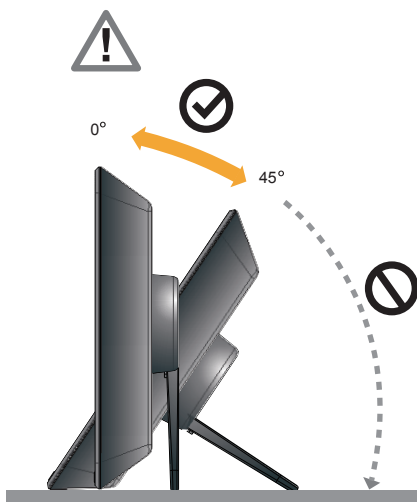
---

## 产品概述

本节介绍如何调整显示器位置、使用线缆锁插槽和设置用户控制。

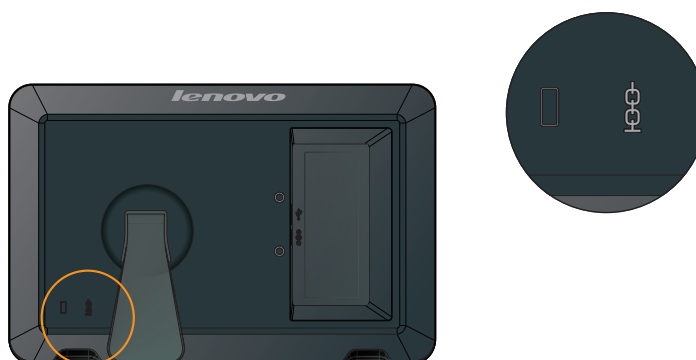
### 调整倾斜度

下图显示了显示器的倾斜度范围。



## 线缆锁插槽

本显示器的后面（下面位置）配有一个线缆锁插槽。请参阅随线缆锁插槽提供的说明，以了解如何安装它。



---

## 安装显示器

本节介绍如何安装设置显示器。

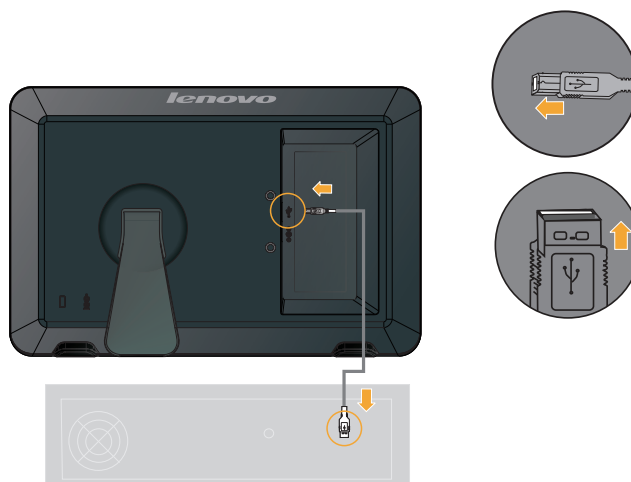
### 连接和打开显示器

**注：**在执行此过程之前，请务必阅读第 iii 页的安全信息。

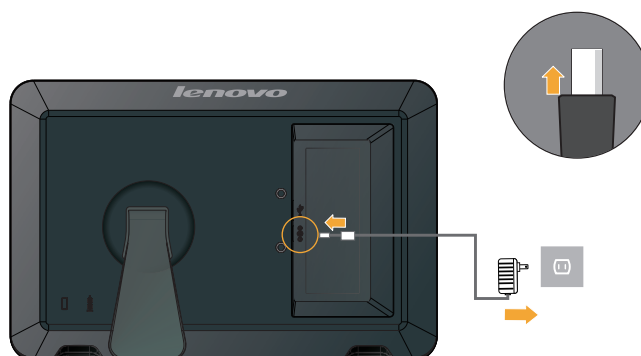
1. 关闭计算机和所有连接的设备的电源，并拔出计算机的电源线。



2. 将USB线连接到显示器背面的USB端口，将另一端连接到计算机上合适的USB端口。如何使用L1010 USB显示器，请参阅第四章。



3. 将电源适配器接头接到显示器，然后将显示器电源适配器插头插入接地的电源插座。



注意：如USB接口无法满足5V, 1A供电, 请使用外置电源适配器。

---

## 第 2 章 . 调整和使用显示器

本节介绍如何调整和使用显示器。

---

### 舒适和易使用性

良好的工作环境中的实践对于您从个人计算机获得最大收益以及避免不适非常重要。安排工作场所和您使用的设备以适应您的个别需要以及您执行的工作性质。另外，形成良好的工作习惯可以确保在使用您的计算机时充分发挥计算性能同时也使您感到十分舒适。有关这些主题的详细信息，请访问

"<http://www.lenovo.com/healthycomputing/>" Healthy Computing Web 站点。

### 安排您的工作区

使用一个高度和空间适合的工作台面，让您可以舒适地工作。

安排您的工作区与您使用材料和设备的方式匹配。保持您的工作区及您通常使用的材料干净且整洁，将您经常使用的物品（例如，计算机鼠标或电话）摆放整齐且确保使用时易拿取。

设备布局 and 设置对于您工作时的姿势也起到非常重要的作用。以下主题描述了如何优化设备设置以达到和保持良好工作状态。

### 显示器的放置

定位和调整计算机显示器以达到舒适的视角需要考虑以下几项：

- **视距：**显示器最佳视距范围大约是从 510 毫米到 760 毫米（20 英寸 到 30 英寸）且可能因散射光和一天中时间的不同而有所不同。您可以通过重新调整显示器的位置或者改变身体姿势或椅子的位置来达到不同的视距。采用一个您感到最舒适的视距。
- **显示器高度：**调整显示器的位置使您的头和颈部处于舒适和适中（垂直或直立）的位置。如果您的显示器无法进行高度调整，则可能需要在显示器底座下放置几本书或其他坚固的物体以达到希望的高度。一般准则是调整显示器位置使屏幕顶部处于或略低于您在座位上感到舒适时视线的高度。然而，务必调整您的显示器高度以使眼睛和显示器中心的距离适合可视距离的习惯，同时确保您在眼部肌肉处于放松状态时看屏幕感到舒适。
- **倾斜：**调整显示器的斜角度以优化屏幕内容的外观并适应您头和颈部的习惯姿势。
- **一般位置：**调整显示器的位置以避免来自头顶灯光附近窗户的炫目的光或屏幕上的反射。

以下是有关您显示器舒适视角的一些其他技巧：

- 根据您工作类型选取足够的亮光。
- 保持显示器屏幕清洁以便您可以将视线集中在屏幕的内容上。

任何集中和持续的视觉活动都可能引起您的眼睛疲劳。务必定期将视线从显示器屏幕转移到远处物体上以让您的眼部肌肉放松。如果您有关于眼部疲劳或视觉不适的问题，请咨询视力护理专家以获得相应的建议。



## 良好工作习惯的快速技巧

以下信息是帮助您在用计算机时保持舒适和高效，需考虑的一些重要因素的总结。

- **良好的状态始于设备设置：**您工作区的布局以及您计算机设备的设置对于您使用计算机时的状态有着很大的影响。务必按照 第 2-1 页的“安排您的工作区”中概括的技巧优化设备的位置和方向，这样您就可以保持舒适和高效的状态。同样，务必利用计算机组件和办公设备的调整能力以最好地适应您现在的习惯以及随着时间过去您将来改变的状态。
- **显示器状态的变换有助于避免不适：**您坐着操作计算机时间越长，注意工作时的姿势就越重要。避免一直处于一种姿势的时间过长。根据您的姿势定期对显示器进行调整以帮助防止可能发生的任何不适。对您办公家具或设备进行调整以适应姿势的变换。
- **短时间、周期性的休息有助于确保计算良好地进行：**因为计算主要是一种静态活动，所以工作时采取短时间的休息尤为重要。使用计算机时，定期从您的工作区站起来、伸展一下、走出去喝杯水或者适当休息片刻。工作中短时间的休息能使您的身体调整出更好的姿势，且有助于确保您在工作时保持舒适和高效。

---

## 了解电源管理

当计算机识别出您在用户限定的时间段内未使用鼠标或键盘时将调用电源管理。有下表所描述的几种状态。

要获取最佳性能，每天工作结束时或者一天中当您准备离开且长时间不使用显示器时请关闭显示器。

表 2-1. 电源指示灯

状态	电源指示灯	屏幕
开机	绿色	正常
关闭	关闭	无画

## 保养显示器

在您对显示器进行任何维护之前，请务必关闭电源

**请勿：**

- 使水或液体直接接触显示器。
- 使用溶剂或磨蚀性物品。
- 使用易燃的清洁材料清洁显示器或任何其他电气设备。
- 用尖锐或腐蚀性的物品接触显示器的屏幕区域，这种类型的接触可能导致屏幕永久损坏。
- 使用含抗静电配方或类添加剂的任何清洁剂，这可能会伤害屏幕区域的覆盖层。

**请：**

- 用水略打湿一块柔软的布并用它来轻轻地擦拭外盖和屏幕。
- 用干布和稍微温和的清洁剂擦去油脂或指纹。

# 第 3 章 . 参考信息

本节包含了显示器规格、故障诊断信息以及服务信息。

## 显示器规格

表 3-1. L1010 USB 显示器规格

尺寸	高度	183.0 毫米 (7.20 英寸)
	厚度	47.0 毫米 (1.85 英寸)
	宽度	279.0 毫米 (11.00 英寸)
支架	倾斜	范围：0° ~ 45°
VESA 安装	受支持的	75.0 毫米 x35.0毫米 ( 2.95英寸x1.38英寸)
图像	可视图像大小	255.5 毫米 (10.06 英寸)
	最大高度	125.3 毫米 (4.93 英寸)
	最大宽度	222.7 毫米 (8.76 英寸)
	像素间距	0.2175 毫米x0.2088毫米 (0.0086英寸x0.0082英寸)
电源输入	供给电压	5 V
	最大供给电流	2 A
耗电量 注：耗电量数字是将显示器和电源结合起来计算的。	正常运行	< 7 瓦
	关闭	< 1 瓦
视频输入	接口	USB

表 3-1. L1010 USB 显示器规格

受支持的显示方式	原始分辨率	1024 x 600/60 赫兹
温度	运行时	0° 至 40° C (32° 至 104° F)
	存储	-20° 至 60° C (-4° 至 140° F)
	装运	-20° 至 60° C (-4° 至 140° F)
湿度	运行时	10% 至 80% 无冷凝
	存储	5% 至 95% 无冷凝
	装运	5% 至 95% 无冷凝

# 故障诊断

若显示器在安装或使用方面发生问题，您可自行尝试解决。联络经销商或联想公司 (Lenovo) 之前，请先尝试与您所遇问题相关的建议步骤。

表 3-2. 故障排除

问题	可能原因	建议步骤	参考页面
影像质量不佳。	USB 线并未与显示器或系统妥善接牢。	确定 USB 线接头已牢固插入系统与显示器。	第 1-3 页的〈连接与打开显示器〉
电源指示灯未亮起，且无影像。	<ul style="list-style-type: none"><li>电源适配器松脱或拔除。</li><li>插座没有电源。</li><li>系统或显示器的 USB 线松脱或拔除。</li></ul>	<ul style="list-style-type: none"><li>确定电源适配器连接妥当。</li><li>确定插座有电源。</li><li>使用其他电源适配器。</li><li>使用其他电源插座。</li><li>确定 USB 线与系统连接妥当。</li></ul>	第 1-3 页的〈连接与打开显示器〉
一个以上的像素变色。	此为 LCD 技术特性，并非 LCD 瑕疵。	若超过五个像素消失，请联络支持中心。	第 A-1 页的附录 A 〈服务与支持〉

## 第 4 章 使用 L1010 USB 显示器

### 产品使用

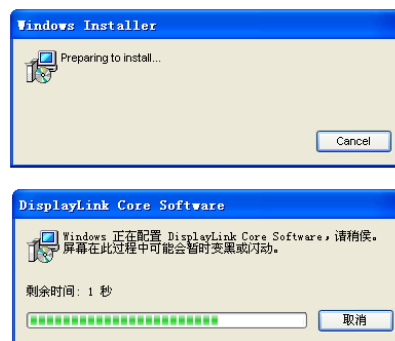
#### 驱动程序安装

计算机开机完成后，连接 USB 线便可开始安装过程

1. 选择语言并按下 [同意]。



2. 将会显示安装画面。



3. 安装完成后，建议您先将计算机关机，再重新启动。

\*若出现问题，建议您重新启动计算机。

4. 安装完成后，屏幕右下方的任务栏会出现显示器形状的图示，并显示已安装 USB 显示器的信息。



5. 安装完成后，使用显示器前请先进行下列设定：
- (1) 在电脑桌面按鼠标右键，选择“属性”菜单。
  - (2) 按下“设置”卷标，即显示所有连接的显示器。




6. 拖放“显示 属性”窗口中所显示的显示器，并依实际使用顺序排列。

7. 设定完成后，按下“应用”按钮，再按“确定”按钮结束。

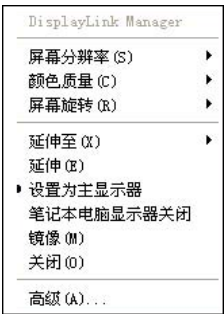
\* 本 USB 显示器的分辨率已固定。

# USB 显示器显示信息设定

1. 用 USB 线将 USB 显示器与计算机连接，且驱动程序安装完成后，屏幕右下方的任务栏会出现  的显示器形状图标。

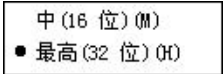


2. 在显示器形状图标上单击鼠标右键，即会显示设置菜单。

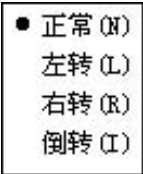


- (1) 屏幕分辨率 (S)  
显示目前 USB 显示器的分辨率。  
(本产品为 10.1 寸显示器，固定分辨率为 1024 x 600。)

- (2) 颜色质量 (C)  
可设定 16 位 或 32 位。



- (3) 屏幕旋转 (R)  
转动产品时，您可以设定画面方向。  
\* 初始设定为 0 度。



- (4) 延伸至 (X)  
延伸屏幕时，需设定 USB 显示器延伸位置。

- (5) 延伸 (E)  
USB 显示器可搭配主显示器的屏幕延伸模式一起使用。  
\* 初始设定状态为 [延伸] 模式。



- (6) 设定为主显示器  
将第二屏幕设定为主屏幕。

- (7) 笔记本电脑显示器关闭  
关闭已连接的笔记本电脑屏幕，而以 L1010 屏幕作为主要屏幕。

- (8) 镜像 (M)  
USB 显示器可与主显示器使用相同的屏幕模式。  
\* 镜像模式时，屏幕显示的两个画面会修改为建议的分辨率。  
(主显示器的分辨率会变更至较低的分辨率，此为正常情形。)

- (9) 关闭 (O)  
USB 显示器的屏幕已关闭。在关闭情形下，即使计算机选择 [E] 或 [M] 关闭，并将画面还给 USB 显示器，USB 显示器仍会保持关闭状态。

- (10) 高级... (A)  
进入屏幕设定模式。



---

## USB 显示器限制

### 支持规格

- 本显示器为 USB 显示器，属于 USB 装置，因此不会显示计算机开机时的 DOS 画面。
- 硬件中使用 3D 加速功能的软件，并不适用于 USB 显示器。
  - Real Player（不支持延伸模式。）
  - 大多数的 3D 游戏
  - 以 Direct X 为基础所驱动的程序
- 支持影片播放程序
  - Power DVD
  - Win DVD（支持版本 5 以上）
  - Windows Media Player（支持版本 10 以前）
  - VLC
- USB 1.0 的 USB 显示器可能无法正常操作。
- 有些计算机会有单一 USB 端口电源不足的情况，可能因此导致无法操作，若发生此情形，建议您使用 2 个 USB 端口。
- 可延伸的计算机硬件规格
  - 连接 2 台 USB 显示器：最少必须搭载 1.2GHz CPU 与 512 MB 内存
  - 连接 3 台 USB 显示器：最少必须搭载 1.8GHz CPU 与 1G MB 内存
  - 连接 6 台 USB 显示器：最少必须搭载 1.6GHz 双核 CPU 与 512 MB 内存

---

## 排除故障

### 1. 您的计算机不能识别到USB显示器。

先拔除计算机的USB 线，等待至少 5 秒钟，然后重新将USB线插入计算机的USB接口，若问题仍存在，尝试将 USB 线连接到计算机上的其他 USB 接口。

### 2. 显示器无显示。

确保计算机正确连接到显示器，并且未处于待机或休眠模式。

确保已按照安装步骤安装了显示驱动程序，并且显示器图标正确显示在任务栏中。

确保视频输出功能未被禁用。

检查下列连接：

USB 2.0 线正确连接到计算机。

USB 2.0 线正确连接到您的显示器。

若问题仍存在，请断开所有USB连接，然后重新安装设备驱动程序。

### 3. 在延伸模式下播放多个视频剪辑时，只有一个视频剪辑可显示。

在延伸模式下，只能同时使用一个视频播放应用程序。如果播放多个视频剪辑，用户只能观看到一个视频剪辑。这也适用于内嵌视频剪辑的网页。如果要查看这些网页，请将一个页面移到计算机屏幕，将另一个页面移到显示器。

### 4. 不能在显示器上播放 DVD，但可以在笔记本电脑屏幕上播放。

一些计算机不支持认证输出保护协议（COPP），因此不能在显示器上播放受保护的 DVD。

---

# 附录 A. 服务与支持

---

## 电话技术支持

国家或地区	电话号码
中国	800-810-8888, (010)82879425

---

## 附录 B. 声明

Lenovo 可能不会在所有国家（地区）都提供本文档中讨论的产品、服务或功能。有关您所在区域可能得到的产品和服务的信息，请咨询当地的 Lenovo 代表机构。对 Lenovo 产品、程序或服务的任何引用，并不明示或暗示只能使用 Lenovo 的产品、程序或服务。只要不侵犯 Lenovo 的任何知识产权，则可以使用具有同等功能的任何产品、程序或服务。但是，评估和检验任何其它产品、程序或服务的运行是用户自己的责任。

Lenovo 公司可能已拥有或正在申请本文档提及的各项专利。本文档的发行并未给予您使用这些专利的许可。您可以以书面形式向以下地址发送许可查询：

*Lenovo (United States), Inc.  
1009 Think Place - Building One  
Morrisville, NC 27560  
U.S.A.  
Attention: Lenovo Director of Licensing*

LENOVO 公司按原样提供本出版物，不提供任何明示的或隐含的担保，包括但不限于非侵犯性、适销性或针对特定目的的适用性的任何隐含担保。某些司法管辖区不允许排除特定交易中的明示或隐含的担保，因此本声明可能不适合您。

本信息中可能包含技术方面不够准确的地方或印刷错误。此处的信息将定期更改；这些更改将编入本出版物的新版本中。Lenovo 可以随时对本出版物中描述的产品和 / 或程序进行改进和 / 或更改，而不另行通知。

本文档介绍的产品不适合在移植或其它生命支持等应用中使用。在这些应用中，一旦工作不正常，可能会导致人身伤害甚至死亡。本文档中包含的信息并不影响或改变 Lenovo 产品规格或保修。本文档中的任何信息均不能作为对 Lenovo 或第三方知识产权的明示或隐含的许可或者免责。本文档中的所有信息均在特定环境中取得，仅作为解释说明而提供。在其它操作环境中取得的结果可能会不同。

Lenovo 可以按它认为适当的任何方式使用或分发您所提供的任何信息而无须对您承担任何责任。

本出版物对并非 Lenovo Web 站点的任何引用都只是为了方便起见才提供的，不以任何方式充当对那些 Web 站点的保证。那些 Web 站点中的资料不是 Lenovo 产品资料的一部份，使用那些 Web 站点带来风险由您自行承担。

此处包含的任何性能数据都是在受控环境中测得的。因此，在其他操作环境中获得的数据可能会明显的不同。有些测量可能是在开发级的系统上进行的，因此不保证与一般可用系统上的测量结果相同。此外，有些测量是通过推算而估计的。实际结果可能会有差异。本文档的用户应当验证其特定环境的适用数据。

---

## 回收信息

Lenovo 鼓励信息技术 (IT) 设备的所有者负责回收他们不再需要的设备。Lenovo 提供多项计划和服务以帮助设备所有者回收他们的 IT 产品。有关回收 Lenovo 产品的信息，请访问 Lenovo 网站 <http://www.lenovo.com/lenovo/environment/recycling>

### 環境配慮に関して

#### 本機器またはモニターの回収リサイクルについて

企業のお客様が、本機器が使用済みとなり廃棄される場合は、資源有効利用促進法の規定により、産業廃棄物として、地域を管轄する県知事あるいは、政令市長の許可を持った産業廃棄物処理業者に適正処理を委託する必要があります。また、弊社では資源有効利用促進法に基づき使用済みパソコンの回収および再利用・再資源化を行う「PC 回収リサイクル・サービス」を提供しています。詳細は、<http://www.ibm.com/jp/pc/service/recycle/pcrecycle/> をご参照ください。

また、同法により、家庭で使用済みとなったパソコンのメーカー等による回収再資源化が 2003 年 10 月 1 日よりスタートしました。詳細は、<http://www.ibm.com/jp/pc/service/recycle/pcrecycle/> をご参照ください。

#### 重金属を含む内部部品の廃棄処理について

本機器のプリント基板等には微量の重金属（鉛など）が使用されています。使用後は適切な処理を行うため、上記「本機器またはモニターの回収リサイクルについて」に従って廃棄してください。

### 收集和回收废旧 Lenovo 计算机或监视器

如果您是一位公司员工且需要报废作为公司资产的 Lenovo 计算机或监视器，必须按照资源有效利用促进法律的要求进行废弃处理。计算机和监视器属于工业废弃物，应由当地政府认可的工业垃圾处理机构进行正确废弃处理。根据资源有效利用促进法律的要求，Lenovo Japan 通过其 PC 收集和回收服务收集、再利用、回收废旧计算机和监视器。有关详细信息，请访问 Lenovo 网站 [www.ibm.com/jp/pc/service/recycle/pcrecycle/](http://www.ibm.com/jp/pc/service/recycle/pcrecycle/)。根据资源有效利用促进法律的规定，由制造商收集和回收家用计算机和监视器的方式始于 2003 年 10 月 1 日。此项服务对于 2003 年 10 月 1 日后销售的家用计算机免费提供。有关详细信息，请访问 Lenovo 网站 [www.ibm.com/jp/pc/service/recycle/personal/](http://www.ibm.com/jp/pc/service/recycle/personal/)。

### 废弃 Lenovo 计算机组件

在日本销售的一些 Lenovo 计算机产品的组件可能含有重金属或其他对环境敏感的物质。为正确处置废旧组件（如印刷电路板或驱动器），应使用上面介绍的方法收集和回收废旧计算机或监视器。

---

## 商标

以下术语是 Lenovo 在美国和 / 或其他国家或地区的商标

Lenovo

Lenovo 标志

ThinkCentre

ThinkPad

ThinkVision

Microsoft、Windows 和 Windows NT 是 Microsoft Corporation 的商标。

其他公司、产品或服务名称可能是其他公司的商标或者服务标记。

# 有毒有害物质或元素

根据中华人民共和国《电子信息产品污染控制管理办法》，下表列出了本产品中包含的有毒有害物质或元素的名称和含量。

部件名称	有毒有害物质或元素					
	铅 (Pb)	汞 (Hg)	镉 (Cd)	六价铬 (Cr <sup>6+</sup> )	多溴联苯 (PBB)	多溴二苯醚 (PBDE)
外壳	○	○	○	○	○	○
液晶显示屏	○	○	○	○	○	○
电路板组件 *	×	○	○	○	○	○
电源线/连接线	×	○	○	○	○	○
金属件	○	○	○	○	○	○
其他	○	○	○	○	○	○
<p>*：电路板组件包括印刷电路板及其构成的零部件，如电阻、电容、集成电路、连接器等</p> <p>○：表示该有毒有害物质在该部件所有均质材料中的含量均在《电子信息产品中有毒有害物质的限量要求标准》规定的限量要求以下</p> <p>×：表示该有毒有害物质至少在该部件的某一均质材料中的含量超出《电子信息产品中有毒有害物质的限量要求标准》规定的限量要求；但是上表中打“×”的部件，符合欧盟RoHS法规要求（属于豁免的部分）</p>						

---

## 能效等级

根据中华人民共和国国家标准《计算机显示器能效限定值及能效等级》(GB 21520-2008)的规定，下表列出了本产品所达到的能效等级。

能源效率(cd/W)	> 0.85
关闭状态能耗(W)	< 1.0
能效等级	2 级
能效标准	GB 21520-2008