

- * 本说明书中的一些内容可能不完全符合您的手机，这取决于安装的软件、您的服务供应商或所在国家。
- * 您的手机和配件可能与本说明书中的插图有所不同，这取决于您所在的国家。

SAMSUNG ELECTRONICS



World Wide Web
<http://www.samsungmobile.com>

Printed in Korea
Code No.: GHXX-XX
China. 08/2007. Rev. 1.0





SGH-E210

使用说明书





重要安全措施



如未遵守以下注意事项，可能会引起危险或违反法律。

版权信息

- Bluetooth® 为 Bluetooth SIG, Inc. 在全球的注册商标。
蓝牙 QD ID: B012882
- Java™ 为 Sun Microsystems, Inc. 的商标或注册商标。
- Picstel 及 Picstel Viewer™ 为 Picstel Technologies, Inc. 的商标。
- Windows Media Player® 为 Microsoft Corporation 的注册商标。

交通安全第一

驾车时不要使用手机。如要通话，请先停车。

加油时关机

在加油站（维修站）或靠近易燃物品、化学制剂的地方，请勿使用手机。

乘坐飞机时要关机

移动电话会造成干扰，在飞机上使用手机不仅危险而且是违法的。

在医疗设备附近关机

医院或卫生保健机构可能会使用对无线频率敏感的设备。请有效遵守所有规章和准则。

干扰

移动通信可能会受到无线电干扰。无线电干扰会影响手机的性能。



遵守特殊规定

在任何地方都要遵守特殊规定。在禁止使用手机或可能产生干扰或危险时，必须关闭手机。


防水

此手机不能防水，请保持其干燥。

合理使用

仅在正常位置（耳边）使用手机。开机后，不要无故用手触摸手机上端内置天线位置。

紧急呼叫

输入当地的紧急呼叫号码。按  键拨打。

手机放置于儿童触摸不到的地方

手机和其所有配件（包括附件）应放置于儿童触摸不到的地方。

配件和电池

请使用三星公司专用电池和配件，如耳机和充电器等。使用非三星配件会损坏手机并可能引起危险。

- 如果使用与手机不匹配的电池，可能会引起爆炸。
- 请按照生产商的说明，处理欲废弃的电池。



长时间用耳机收听非常高的音量可能会损坏您的听力。

请使用三星认可的手机软件

请不要使用未经三星电子认可的软件，对手机程序或参数进行修改。

授权服务

必须由专业人员进行安装或维修。

关于更详细的安全信息，见 35 页的“健康和安全信息”。

本说明书简介

本使用说明书叙述有关如何使用手机的简明信息。如欲迅速掌握本手机的基本使用方法，请参照“开始使用”和“特殊功能”。

在本说明书中，有下列指示图标：




表示您需要仔细阅读关于安全或手机功能的信息。



表示您需要按下导航键，滚动到指定的选项，然后选择该选项。



表示手机上的按键。例如 []。



表示软键，手机屏幕上显示该软键的功能。例如 < **功能表** >。



- **照相机和摄像机**

使用手机上的照相机拍照或录像。

本手机的特殊功能



- **音乐播放器**

将手机用作音乐播放器，播放音乐文件。



- **FM 收音机**

随时随地收听喜爱的无线电台。



- **Java**

玩基于 Java™ 的内置游戏，并可下载新游戏。



- **离线模式**

在飞机上，将手机切换到离线模式，以便使用手机的非无线功能。



- **蓝牙**

使用无线蓝牙技术连接其它设备，并传送媒体文件和个人数据。



- **WAP 浏览器**

使用无线 Web 获得现有信息以及各种各样的最新媒体内容。



- **多媒体简讯服务 (MMS)**

发送和接收带有文字、图片、录像和声音的多媒体简讯。



- **求助讯息**

在紧急情况下向家人或朋友发送求助讯息求救。

目录

配件介绍 6

您可能拥有下列配件

开始使用 6

使用手机的初始步骤

手机的安装和充电	6
开机和关机	7
手机部位图	7
按键和显示	8
进入功能表的功能	11
输入文本	12
根据需要设定手机	15

特殊功能 17

开始使用通话功能、照相机、音乐播放器、WAP 浏览器和其它特殊功能

拨打 / 接听电话	17
使用照相机	18
播放音乐	19
收听 FM 收音机	21

浏览 Web	21
使用电话簿	22
发送讯息	23
查看讯息	24
使用蓝牙	24

功能表功能 27

列出所有功能选项

健康和信息安全信息 35

功能表

如欲进入功能表模式，在待机模式下按下 < 功能表 >。

1 通话记录

- 1 最近联系人
- 2 未接来电
- 3 已拨电话
- 4 已接来电
- 5 全部删除
- 6 通话时间
- 7 通话费用¹

2 电话簿

- 1 联系人列表
- 2 添加新联系人
- 3 分组
- 4 快速拨号
- 5 我的名片
- 6 本机号码
- 7 电话簿管理
- 8 服务号码¹

3 应用程序

- 1 音乐播放器
- 2 录音机
- 3 闹钟
- 4 Java 世界
- 5 FM 收音机
- 6 世界时间
- 7 计算机
- 8 换算器
- 9 定时器
- 10 秒表
- 11 备忘录
- 12 SIM 卡应用¹

4 WAP 浏览器

- 1 主页
- 2 输入网址
- 3 书签
- 4 存储页
- 5 历史
- 6 清除记忆
- 7 服务器设定
- 8 串流设定²

5 讯息

- 1 创建新讯息
- 2 我的讯息
- 3 预设讯息
- 4 全部删除
- 5 设定
- 6 求助讯息
- 7 存储器状态

6 文件管理器

- 1 图像
- 2 录像
- 3 音乐
- 4 声音
- 5 其它文件
- 6 记忆卡²
- 7 存储器状态

7 日历

8 照相机

9 设定

- 1 时间和日期
- 2 手机设定
- 3 显示设定
- 4 声音设定
- 5 灯光设定
- 6 网络服务
- 7 蓝牙
- 8 保密设定
- 9 连接设定
- 10 出厂设置

-
1. 只在 SIM 卡支持时可以使用。
 2. 只在将记忆卡插入手机时可以使用。

配件介绍

您可能拥有下列配件

- 手机
- 旅行充电器
- 电池
- 使用说明书

可向当地的三星经销商购得各种附件。

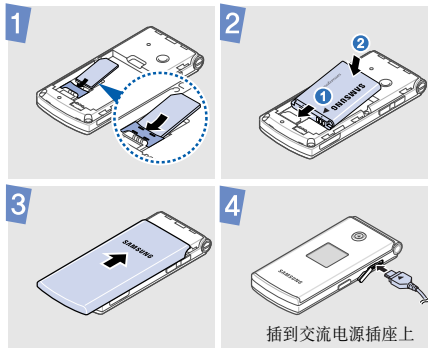


- 随手机提供的配件和三星经销商出售的附件可能随国家地区的不同而不同。
- 购买的附件（电池、充电器等）只能用在与之配套的三星原装产品上。
- 购买的附件（电池、充电器等）用在其它产品上而出现问题时，将不给予保修。

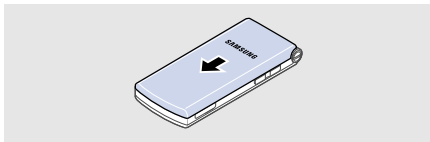
开始使用

使用手机的初始步骤

手机的安装和充电



取出电池盖和电池



开机和关机

开机

1. 打开手机。
2. 按住[]开机。
3. 必要时，输入PIN码，并按下<确认>。

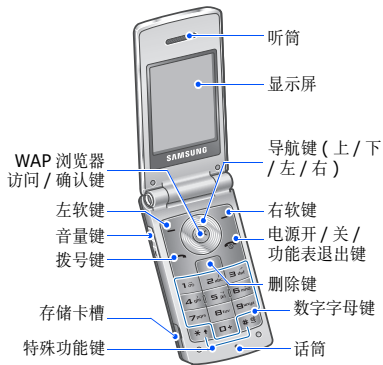
禁用手机时，
不要开机。

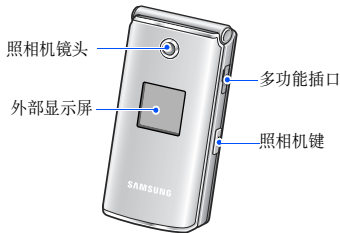
关机

按住[]。

手机部位图

打开手机





按键和显示

按键



完成显示屏最下一行指示的功能。



在待机模式下，可直接进入相应的功能表。

- 上：我的功能表模式。
- 下 / 左 / 右：直接进入相应功能表。

在功能表状态下，滚动功能选项。



在待机模式下，进入 **WAP** 浏览器功能表。

在功能表模式下，选择反白显示的功能选项或确认输入内容。



删除显示屏中输入的字符或应用程序中选定的项目。



拨打或接听电话。
在待机模式下，可查看最近已拨、未接或已接的电话。



按住此键，可开/关手机。
结束通话。
在功能表状态下，按下此键取消输入并返回待机模式。



输入数字、字母及一些特殊字符。
在待机模式下，按住[1]可以快速进入语音信箱。
按住[0]，可输入国际长途区号前缀。



输入特殊字符或执行特殊功能。
在待机模式下，按住[#]，可进入或退出安静模式。输入电话号码时，按住[*]，可在数字间输入暂停符。



调节手机音量。



在待机模式下，按住可打开照相机。
在照相机模式下，拍照或录像。

图标

屏幕最上一行可显示下列图标，以表示手机状态。显示屏上显示的图标可能随所在国家或服务提供商而异。

	信号强度
	GPRS 网络
	连接到 GPRS (2.5G) 网络
	在 GPRS (2.5G) 网络中传输数据
	正在接通或通话
	不在服务区或处于离线模式；您不能拨打或接听电话
	与计算机同步

	启用呼叫转移功能（仅 SIM 卡支持时显示）
	住宅区，如果已申请相应服务
	办公区，如果已申请相应服务
	漫游网络
	讯息
	语音讯息
	连接蓝牙免提车载套件或蓝牙耳机
	启用蓝牙
	插入记忆卡
	启用求助讯息功能

	设定闹钟
	FM 收音机开
	启用安静模式（静音）
	启用安静模式（振动）
	将来电振铃类型设为振动或先振动后乐曲
	通话过程中启动闭音模式
	通话中使用悄悄话模式
	电池电量

进入功能表的功能

选择选项

1. 按下所需的软键。
2. 按导航键，可移到上一个或下一个选项。
3. 按 **<选择>**、**<确认>** 或 [OK]，确认显示的功能或反白显示的选项。
4. 按 **<返回>** 返回上一级功能表。
按 [⏏] 可返回待机模式。

使用功能表编号

按下与所需选项相对应的数字键。

输入文本

改变文本输入模式

- 按住 [✖] 可更改输入方式列表。
- 按 [✖] 可更改大小写。
- 按住 [#] 可转至特殊符号输入模式。

中文词组输入法

输入字符：

1. 参照按键上印刷的字母，按下与拼音相应的按键。
2. 按下[左]或[右]，可选择您需要的拼音。
3. 按下[1]，各汉字的上端会添加数字。

4. 必要时，按下[上]或[下]，查找所需汉字。
5. 按下数字键，可选择相应的汉字。
6. 输入完成时，按下[C]。

使用声调：

1. 按下与所需字母的拼音相对应的键。
2. 必要时，按下[左]或[右]选择拼音。
3. 按下[下]，可以显示声调。
4. 按下[1]，激活汉字选择区。

5. 必要时，按下[上]或[下]，查找所需汉字。
6. 按下与汉字对应的按键。

快速输入汉字：

当输入词“中国”时，如果依次按下下列各键输入第一个汉字：**[9]**、**[4]**、**[6]**、**[6]**、**[4]**、**[1]**和**[1]**，则不必输入“国”的拼音，汉字选择区上就自动显示该字。

中文笔画输入法

输入字符：

1. 按笔画的书写顺序，按下与组成汉字的笔画相对应的按键。
2. 必要时，按下[上]或[下]在汉字选择区滚动选项。
3. 按下[左]或[右]按下与汉字对应的按键。
4. 输入完成时，按下**[C]**。

快速输入汉字：

依次按下下列各键：**[2]**、**[0]**和**[7]**，即可输入“中国”。只需按下三个键，就可输入。

ABC 模式	输入英文单词： 按下相应的按键，直到显示屏上出现所需的字母为止。
T9 模式	输入英文单词： <ol style="list-style-type: none">1. 按 [2] 至 [9] 键开始输入单词。2. 您可在整个单词输入完毕之后再编辑或删除。3. 当单词正确显示时，按 [#] 可插入空格。 否则，可从备选单词中选择另一个单词。

数字模式	按下与所要输入的数字相对应的按键。
符号模式	按下相对应的数字键来选择一个符号。
其它操作	<ul style="list-style-type: none">• 按 [1] 可输入标点符号或特殊字符。• 按 [#] 可插入空格。• 按导航键可移动光标。• 按 [C] 可依次删除字符。• 按住 [C] 可删除全部字符。

根据需要设定手机

显示语言

1. 在待机模式下，按下<功能表>，并选择**设定** → **手机设定** → **语言**。
2. 选择语言。

来电铃声

1. 在待机模式下，按下<功能表>，并选择**设定** → **声音设定** → **来电** → **响铃类型**。
2. 选择响铃类型。
3. 选择音乐铃声。
4. 按下<储存>。

按键音量

在待机模式下，按下[音量]，可调节按键音量。

待机屏幕 墙纸

1. 在待机模式下，按下<功能表>，并选择**设定** → **显示设定** → **墙纸** → **主画面**。
2. 选择图片类型或照片。
3. 选择图片或照片。
4. 按下<选择>。
5. 按下<储存>。

功能表模式 外表颜色

1. 在待机模式下，按下<功能表>，并选择**设定** → **显示设定** → **外表**。
2. 选择颜色样式。

功能表 快捷键

1. 在待机模式下，按下<功能表>，并选择**设定** → **手机设定** → **快捷键**。
2. 选择按键。
3. 选择分配给该按键的功能表。

安静模式

可将手机转换成安静模式，以免手机声音干扰他人。
在待机模式下，按住 [#]。

手机锁

使用手机密码，可防止手机被盗用。
开机时，手机需要输入密码。



1. 在待机模式下，按下<功能表>，并选择**设定** → **保密设定** → **手机锁**。
2. 选择**有效**。
3. 输入4至8位新密码，并按下<确认>。
4. 再次输入新密码，并按下<确认>。

特殊功能



开始使用通话功能、照相机、音乐播放器、WAP浏览器和其它特殊功能

拨打/接听电话

拨打电话

1. 在待机模式下，输入区号和电话号码。
2. 按下[]拨打。
按下[音量]可调节听筒音量。
3. 如欲结束通话，按下[]。

接听电话

1. 当手机被呼叫时，按下<接听>或[]接听。
2. 如欲结束通话，按下[]。

使用免提通话功能

在通话过程中，按下[OK]，然后按下<是>，可开启免提通话功能。再次按下[OK]，可切换回听筒。

多方通话

1. 在通话过程中，呼叫第二方。保持第一个电话。
2. 按下<选项>，然后选择加入。
3. 重复第1步和第2步，可添加更多通话方。

4. 在多方通话过程中：

- 按下 < **选项** > 并选择**选择单方** → **选项** → **单方通话**，可与一方单独通话。
- 按下 < **选项** > 并选择**选择单方** → **选项** → **删除**，可使一方退出通话。

5. 按下[📞]，可结束多方通话。

☒ 最多可添加五个通话方。

使用照相机

拍照

1. 在待机模式下，按住[照相机]键，可打开照相机。
2. 把镜头对准拍摄对象，并调节图像。
3. 按下[OK]或[照相机]键拍照。自动保存照片。
4. 按下<续拍>返回拍摄模式。

查看照片

1. 在待机模式下，按下<功能表>，并选择**文件管理器** → **图像** → **相片**。
2. 选择所需照片。

录制录像

1. 在待机模式下，按住[照相机]键，可打开照相机。
2. 按下[1]，切换到录像模式。
3. 按下[OK]或[照相机]键，开始录像。
4. 按下[OK]，[照相机]键或<□>，停止录像。自动保存录像。
5. 按下<📺>返回录像模式。

播放录像

1. 在待机模式下，按下<功能表>，并选择**文件管理器** → **录像** → **录像**。
2. 选择所需录像。

播放音乐

把音乐文件复制到手机

使用下列方法：

- 从无线网络下载。
- 使用选装的 Samsung PC Studio 从计算机下载。
- 通过蓝牙接收。
- 把文件复制到存储卡上，并把存储卡插入手机。

创建播放列表

1. 在待机模式下，按下<功能表>，选择**应用程序** → **音乐播放器**。
2. 按下<选项>，并选择**添加音乐自** → 存储位置。
3. 按下[OK]，选择所需文件并按下<添加>。
4. 按下<返回>，可返回音乐播放器屏幕。

播放音乐文件

1. 从音乐播放器屏幕，按下[OK]。
2. 在播放期间，使用下列按键：
 - **OK**：暂停或继续播放。
 - **左**：返回上一个文件。按住该键可在文件中快退。
 - **右**：跳到下一个文件。按住该键可在文件中快进。
 - **上**：打开播放列表。
 - **音量**：调节音量。
3. 如欲停止播放，按下[下]。

收听FM收音机

收听 FM 收音机

1. 把提供的耳机的插头插入手机上的多功能插口中。
2. 在待机模式下，按下<功能表>并选择**应用程序** → **FM收音机**。
3. 按下[OK]，可打开广播。
4. 按下[左]或[右]，可查找现有无线电台。
5. 按下[OK]可关闭广播。

Store radio stations

1. 在电台列表目录，按下<选项>并选择**添加**。
2. 输入电台调频后按下<储存>。

浏览Web

启动浏览器

在待机模式下，按下[OK]并选择主页。
打开服务提供商提供的主页。

WAP 浏览器导航

- 如欲滚动浏览项目，按[上]或[下]。
- 如欲选择项目，按下[OK]。
- 如欲返回上一页，按下<返回>。
- 如欲访问网页选项，按下<选项>。

使用电话簿

添加条目

1. 在待机模式下，输入电话号码，并按下<选项>。
2. 选择**储存联系人** → 存储位置 → **新**。
3. 如果选择了**手机**，选择电话号码类型。
4. 指定联系人信息。
5. 按下[**储存**] 键或 [**OK**] 储存条目。

查找条目

1. 在待机模式下，按下<**联系人**>。
2. 输入希望查找的姓名的前几个字符。
3. 选择条目。
4. 选择电话号码，并按下[**↵**] 拨号，或者按下[**OK**] 编辑条目。

发送讯息

发送简讯 (SMS)

1. 在待机模式下，按下<功能表>，并选择**讯息** → **创建新讯息** → **简讯**。
2. 输入信息文字。
3. 按下<选项>，并选择**储存并发送**或**仅发送**。
4. 输入收件人号码。
5. 按下[OK]，发送信息。

发送多媒体简讯 (MMS)

1. 在待机模式下，按下<功能表>，并选择**讯息** → **创建新讯息** → **多媒体简讯**。
2. 选择**主题**。
3. 输入信息主题，并按下[OK]。
4. 选择图片或录像，并添加一个图像或录像片段。
5. 选择声音，并添加一个声音片段。
6. 选择**讯息**。
7. 输入信息文字，并按下[OK]。
8. 按下<选项>，并选择**发送**。
9. 输入收件人号码。
10. 按下[OK]，发送信息。

查看讯息

查看简讯

1. 在待机模式下，按下<功能表>，并选择**讯息** → **我的讯息** → **收件箱**。
2. 选择简讯。

查看多媒体简讯

1. 在待机模式下，按下<功能表>，并选择**讯息** → **我的讯息** → **收件箱**。
2. 选择多媒体简讯。

使用蓝牙

手机采用了蓝牙技术，通过该技术可将手机以无线方式连接到其它蓝牙设备上，并且与这些设备交换数据、免提通话或遥控手机。

启动蓝牙

1. 在待机模式下，按下<功能表>，并选择**设定** → **蓝牙** → **启动** → **开**。
2. 选择**我的手机可被探测模式** → **开**，可允许其它设备找到手机。

搜索并对接 蓝牙设备

1. 在待机模式下，按下<功能表>，并选择**设定** → **蓝牙** → **我的设备** → **搜索新设备**。
2. 选择设备。
3. 输入蓝牙PIN码或其它设备的蓝牙PIN码（如果有），并按下<确认>。

当其它设备的所有人输入同一代码时，对接完成。

发送数据

1. 进入应用程序：**电话簿**、**文件管理器**、**日历**或**备忘录**。
2. 选择项目。
3. 按下<选项>，并选择**发送方式** → **蓝牙**。
4. 如果是电话簿，选择欲发送的数据。
5. 选择设备。
6. 必要时，输入蓝牙PIN码，并按下<确认>。

接收数据

如欲通过蓝牙接收数据，必须启用手机的蓝牙功能。

1. 当设备试图访问手机时，按下 **<是>**，可允许连接。
2. 必要时，按下 **<是>**，可确认进行接收。

功能表功能

列出所有功能选项

本节简要说明手机上的功能表功能。

通话记录

功能表	说明
最近联系人、未接来电、已拨电话、已接来电	查看最近已拨、已接或未接电话。
全部删除	删除各通话记录类型中的所有记录。
通话时间	查看已打出和已接收电话的时间记录，也可重置通话时间（需要输入手机密码）。

功能表

说明

通话费用

如果 SIM 卡支持，查看通话费用。

电话簿

功能表

说明

联系人列表

查找电话簿中存储的联系人信息。

添加新联系人

在电话簿中添加新联系人。

分组

把联系人编入分组。只能添加手机存储器中的联系人。

快速拨号

为最常用的电话号码分配快速拨号号码。

我的名片

创建并可向他人发送名片。

功能表	说明
本机号码	查看本机号码，或为每个号码指定名称。
电话簿管理	管理电话簿中的联系人或改变电话簿默认设置。
服务号码	查看服务提供商提供的特殊服务呼叫号码（如果 SIM 卡支持）。

应用程序

功能表	说明
音乐播放器	收听音乐。也可创建自己的音乐播放列表。

功能表	说明
录音机	录制语音记录 and 任何其它声音。
闹钟	设定叫醒闹钟，可在早晨叫醒您；或设置闹钟在具体时间提示您有事件。
Java 世界	进入 Java 游戏和应用程序。
FM 收音机	通过手机上的 FM 收音机收听音乐或新闻。
世界时间	设置当地时区，并查看世界其它地方的当前时间。
计算机	进行算术运算。
换算器	进行换算，如长度和温度。
定时器	设置手机倒计时时段。

功能表	说明
秒表	测量逝去的时间。
备忘录	制作并管理重要事情的备忘录。
SIM 卡应用	使用服务提供商提供的多种附加服务。 根据您的 SIM 卡的类型，显示的本功能表可能有所不同。

WAP 浏览器

功能表	说明
主页	让手机连接网络并下载无线网络服务供应商的主页。
输入网址	输入网站的 URL 网址并进入与其相连的网页。

功能表	说明
书签	储存 URL 网址，以便能快速进入网页。
存储页	让您进入您在线时储存的网页列表。
历史	让您进入最近浏览过的网页。
清除记忆	清除缓存记忆，这是一个可储存最近浏览过的网页的暂时性内存空间。
服务器设定	选择一个用于进入无线网络的连接配置。
串流设定	选择一个用于进入串流服务器的连接配置。

讯息

功能表	说明
创建新讯息	编写和发送简讯或多媒体简讯。
我的讯息	查看已收到、已发送、存储以后待发或发送失败的信息。
预设讯息	制作和使用常用简讯或多媒体简讯模板。
全部删除	一次删除各信息文件夹中的所有信息。
设定	设置信息服务的各种使用选项。

功能表

说明

求助讯息

设定求助讯息发送和接收选项。在待机模式下，当手机合上时，连续按下[音量]键4次，即可发送求助讯息。

存储器状态

查看当前存储器的使用情况。

文件管理器

功能表

说明

图像、录像、音乐、声音、其它文件

查看手机存储器中存储的媒体文件和其它文件。

功能表	说明
记忆卡	查看记忆卡上存储的文件。只有当把记忆卡插入手机时，才有本功能表。插入的记忆卡在连接电脑或交流电源的状态下无法使用。
存储器状态	查看当前存储器的使用情况。

日历

记录日程。

照相机

使用手机内置照相机拍照和录像。

设定

功能表	说明
时间和日期	改变手机上显示的时间和日期。
手机设定 → 语言	选择文本显示语言。还可选择模糊拼音组合，从而可以轻松输入类似拼音字符。
手机设定 → 问候语	输入手机开机时短暂显示的问候语。
手机设定 → 快捷键	将导航键用作快捷键，从而从待机模式直接进入特定功能。[上]固定为我的功能表模式的快捷键。

功能表	说明
手机设定 → 我的功能表	使用我的功能表项目设置自己的功能表，在待机模式下按下 [上]，即可轻松进入该功能表。
手机设定 → 音量键	设置当有来电时如果按住 [音量]，手机如何做出反应。
手机设定 → 其它设定	改变手机其它使用设定。
手机设定 → 离线模式	将手机切换到离线模式，在此模式下，关闭需要网络连接的手机功能。
显示设定 → 墙纸	设置主显示屏上的待机画面。

功能表	说明
显示设定 → 功能表样式	选择主功能表屏幕显示类型。
显示设定 → 外表	选择功能表模式的外表颜色。
显示设定 → 显示屏亮度	依据不同的照明条件调节显示屏的亮度。
显示设定 → 拨号字体颜色	设定拨号时的显示设置。
显示设定 → 时钟样式	选择待机屏幕上显示的时钟类型。
显示设定 → 显示呼叫方讯息	设置手机是否显示全部未接电话的呼叫方信息和已接收信息的发信人信息。

功能表	说明
声音设定 → 来电	改变来电声音设置。
声音设定 → 按键音	选择按键时手机发出的声音。
声音设定 → 讯息提示音	依据信息类型分别改变收到信息的声音设置。
声音设定 → 开 / 关机	选择您的手机在开机或关机时的提示音设置。
声音设定 → 安静模式	设置手机在安静模式下如何提示您有具体事件。
声音设定 → 其它提示音	设定手机所用其它提示音。
灯光设定 → 背景灯光	选择不用手机时背景灯或显示屏持续开启的时间。

功能表	说明
灯光设定 → 键盘灯光	设置手机如何控制使用按键灯。
网络服务 → 来电转移	设置手机将来电转移到您指定的电话号码上。
网络服务 → 通话限制	设置手机限制呼叫。
网络服务 → 来电等待	设置手机在通话时如有另一个人拨打您的手机就提示您。
网络服务 → 网络选择	选择漫游时（在您的归属网络以外）手动或自动选择网络。
网络服务 → 来电显示	设置手机以防止您的手机号码显示在被叫人的手机上。

功能表	说明
网络服务 → 语音信箱	储存语音信箱号码并进入语音信箱。
网络服务 → 用户群	设置仅限于与选定的用户群进行呼叫。
蓝牙	将手机以无线方式连接到其他蓝牙设备上。
保密设定 → PIN 码检验	启用 PIN 码，以防 SIM 卡被盗用。
保密设定 → 更改 PIN 码	更改 PIN 码。
保密设定 → 手机锁	启用手机密码，以防手机被盗用。

功能表	说明
保密设定 → 更改手机密码	更改手机密码。
保密设定 → 密码保护	锁定手机上的信息、文件管理器或所有功能表功能，通话功能除外。
保密设定 → SIM 卡锁	通过设定 SIM 卡锁定码，使您的手机只能使用当前的 SIM 卡。
保密设定 → 指定拨号模式	如果您的 SIM 卡可支持此功能，将可限定手机只能向外拨出一组特定的电话号码。
保密设定 → 更改 PIN2 码	如果 SIM 卡支持，更改当前的 PIN2 码。

功能表	说明
保密设定 → 手机追踪器	将手机设为当有人试图在手机上使用另一个 SIM 卡时向您的家人或朋友发送预设跟踪信息。此功能也许无法实现，取决于您的服务提供商。输入手机密码，即可选择启动或取消手机追踪功能。
连接设定	创建和设定含有设置的设定方案，以便将手机连接到网络上。
出厂设置	重新设置更改的各种设定。

健康和信息安全

SAR 认证信息

此手机符合欧盟（EU）有关无线电波辐射的要求。

您的手机是一个无线电发射机和接收机。其设计和制造未超过欧盟委员会建议的射频（RF）能量泄露限制。这些限制是全面指导方针的一部分，规定了普通民众的射频(RF)能允许范围。这些指导方针是由独立的科学组织根据定期彻底的科学研究评估而制定的。限制条件包括一个可以确保所有人，无论其年龄和健康状况，可安全使用产品的实际安全界限。

移动电话辐射标准采用的测量单位是特定吸收率（SAR）。欧盟委员会建议的 SAR 限制是 2.0 W/kg。¹

此型号手机所记录的最高 SAR 值为 0.663 W/kg。

SAR 测试采用标准的使用位置，对手机在各个测试频段以最高认可功率水平的发射进行测试。尽管 SAR 值是在最高认可功率水平测定的，但手机在实际使用时的 SAR 水平将远远低于最大值。这是因为手机的设计是在多种功率水平间使用的，所使用的功率只需到达网络即可。一般而言，离基站越近，手机输出的功率越小。新型号手机在面市前，都必须提出证明其已符合欧洲 R&TTE 指令。该指令含有对用户及任何其它人的健康和安全的保护的条款，并将其作为一项基本要求。

¹ 公众所使用的移动电话 SAR 限制为每 10 克身体组织平均为 2.0 瓦 / 千克 (W/kg)。这一限制为公众提供附加保护的實際安全界限的具体化，并考虑了测量中可能出现的变差。SAR 值将根据国家报告要求和网络频带的不同而有所不同。

新型号手机在面市前，都必须证明其已符合欧洲 R&TTE 指令。该指令含有对用户及任何其它人的健康和安全的保护的条款，并将其作为一项基本要求。

电池使用注意事项

- 切勿使用任何已经损坏的充电器或电池。
- 电池只能用于预定的用途。
- 在网络基站附近使用手机可省电。无线通讯网络讯号强度和服务供货商所设置的参数会对通话和待机时间造成极大的影响。
- 电池充电时间取决于电池剩余电量与所用电池和充电器的类型。电池可充/放电数百次，但也会逐渐损耗。当电池的使用时间和正常情况相比之下已显着减少，应购买新电池。
- 已充足电的电池，若放置不用，会自行逐渐放电。

- 请只使用三星公司所允许使用的电池，并且只使用三星所允许的充电器给电池充电。没有使用充电器时则需要断开电源。电池不能连续充电超过一周，过度充电会缩短电池的寿命。
- 极高或极低的温度都将影响电池的充电性能：电池可能需要先被冷却或加温。
- 不要将电池放到过热或过冷的地方，否则会降低电池的寿命和容量。请尽量让电池保持室温。即使电量充足，如果电池过热或过冷都会暂时中断手机的运作。如果温度低于0℃（32°F）锂电池尤其会受到影响。
- 不要使电池短路。金属物品（硬币、别针或钢笔）可能偶然使电池的 + 极和 - 极（电池上的小金属条）直接连接，从而产生意外短路。例如：勿将备用电池放在口袋或手提包里时，电池可能因此而接触金属物品。电池两极短路将损坏电池或引起短路的物品。

- 耗尽的电池要按照当地的法规处理。电池应当回收。切勿把电池扔到火里。

交通安全

无线手机具有强大的语音通信功能，几乎可在任何时间/任何地方进行通信联络。但无线手机的优点也附带一项重要的责任，而每一位用户都必须履行这项责任。

开车时，驾驶是您的首要职责。若在驾驶时欲使用电话，应遵守所在地区或国家的相关规定。

使用环境

无论在任何地方都应遵守此特殊规定，并且在禁止使用时或可能带来干扰或危险时关闭手机。

将手机或附件与其它装置相连时，应阅读使用说明书，以详细了解安全说明。不要与无法兼容的产品进行连接。

同其它移动无线电发射设备一样，建议用户：为了满意地使用设备和保护人员安全，只能在正常的工作位置使用设备（举到耳部，天线指向肩臂上方）。

电子设备

大多数新式的电子设备可以屏蔽射频讯号。但是，一些电子设备可能无法屏蔽无线手机所产生的射频讯号。请与生产商联系以得到可供选择的其它方法。

起搏器

起搏器制造商建议在无线手机和起搏器之间必须保持至少 15cm（6英寸）的距离，从而避免可能对起搏器所造成的干扰。这些建议与无线科技研究部门的独立研究和建议相符。如果您怀疑有干扰，应立即关闭手机。

助听器

一些数字无线手机可能会干扰一些助听器。如果有这种干扰可以与助听器制造商联系商议代用品。

其它医疗器械

如果使用其它的个人医疗器械，请咨询器械制造商，以确认这些器械具有屏蔽外部射频的功能。

内科医生可以协助您获取这些信息。

当卫生保健所贴出要求您关机的规定时，应关闭手机。

车辆

射频讯号可能影响机动车辆中所安装的不当或未全屏蔽的电子系统。请与制造商或制造商代表协商相关事宜。您也应咨询车辆附加设备制造商。

特别要求关机的场所

请在任何有特别要求关机的场所关闭手机。

可能发生危险的环境

在潜在的易爆场所里请关手机，并遵守当地所有的安全标志和说明。在这些场所发出的火花可能会引起爆炸或火灾，导致身体受伤甚至死亡。建议用户在加油站（维修站）关闭手机。提醒用户需在油库（燃油存放和配送区）、化工厂或正在进行爆破的场所遵守无线电设备使用限制的说明。

可能发生潜在易爆危险的场所大多都有清楚地标出安全标记，但不一定所有的场所都有此安全标记。这些场所包括舰船甲板下面、化学制品的运输或存放设施、使用液化石油气（如丙烷或丁烷）的车辆、空气中含有化学制品或微粒（如谷粒、灰尘或金属粉末）的场所和一般建议您关闭车辆发动机的其它场所等。

紧急通话

本手机与任何手机一样使用无线电信号、无线和地面通信网络、以及用户个人设定的功能，所以无法保证在任何情况下都能建立连接。因此，切勿只依靠无线手机进行必不可少的通信（例如，医疗急救等事项）。

在拨打或接收电话时，手机必须已经开机并处于具有足够的讯号强度的服务区。在有些无线电话网上或当某些网络服务和（或）电话功能正在使用时，可能无法拨打急救电话。请联系当地的服务供应商。

要拨打急救电话可按下列步骤：

1. 打开手机。
2. 键入当地的急救号码。不同的地方的急救号码不同。
3. 按 [↵]。

如果正在使用某些功能（通话限制等），则必须在拨打急救电话前首先取消这些功能。请查阅本文件并咨询您当地的无线服务供应商。

其它重要安全信息

- 只有合格人员才可以维修手机或在车辆中安装手机。私自安装或维修不当都会有危险并且将让本手机的保修担保失效。
- 定期检查车辆中的所有无线手机设备的安装和运行是否正常。
- 切勿在放有手机、手机零件或附件的箱子中存放或携带易燃液体、气体或爆炸物。
- 对于配备了气囊的车辆，切记气囊膨胀时力量很大。不可将物体（包括安装的或便携式无线设备）安放于气囊上方区域或气囊张开的区域。无线设备安装不当时，如果气囊膨胀，会导致严重损伤。

- 在乘搭飞机前请关闭手机。在飞机上使用无线手机不但违法而且对飞机的操作也具有危险。
- 如不遵守这些说明，则停止或拒绝向违反的人员提供电话服务，或者采取法律行动，或者两者同时进行。

保养和维护

本手机的产品设计先进、工艺精湛，应小心呵护。下列的建议有助于您遵守保修条款，并大大的延长了手机的寿命。

- 将手机及其所有零配件存放在小孩和宠物接触不到的地方。他们可能意外损坏这些物品或因吞下小零件而窒息。
- 保持手机干燥。远离雨水、湿气和含有腐蚀电子电路矿物质的液体。
- 手湿时请不要使用手机。这可能引起触电，导致手机损坏。

- 不要在充满灰尘、肮脏的场所使用或存放手机，否则会损坏手机的零件。
- 不要在炎热的地方存放手机。高温会缩短电子器件的寿命、损坏电池、弄弯或熔化某些塑料件。
- 不要在寒冷的地方存放手机。手机发热时（达到正常的使用温度），在手机内可能形成潮气，会损坏手机的电子电路板。
- 不可摔打、敲击或剧烈摇动手机。粗暴地使用可能会损坏内部的电路板。
- 不可使用刺激性过度的化学药品、洗涤剂或浓度较大的清洁剂清洗手机。请用软布擦拭手机。
- 不可以给手机刷漆。油漆可能会阻塞手机的活动零件并妨碍手机的正常使用。
- 不要将手机放在加热设备的周围，例如微波炉、烤箱或散热器的里面或上部。手机过热会发生爆炸。
- 手机或电池变潮湿时，表示遭水损坏的手机内部的标签将会改变颜色。在这种情况下，即使保修期未满，制造商的保修单也不再保证手机的维修。
- 如果手机有闪光灯或能够发光，请勿使其太靠近人或动物的眼睛。这可能会伤害眼睛。
- 只能使用所提供的或认可的代用天线。未经许可的天线、改造的附件可能会损坏手机，并且违反无线电器件的管理规定。
- 如果手机、电池、充电器或任何附件的使用不正常，请携带手机到最靠近您的有维修资格的维修部。维修部的人员会协助您，在必要时也会安排维修。